

ClickShare

Safety manual  
Sicherheitshandbuch  
Manual de seguridad  
Manuel de sécurité  
Manuale per la sicurezza  
Veiligheidshandleiding  
Manual de segurança  
Manual de segurança  
안전 설명서  
安全マニュアル  
安全手冊  
安全手冊  
Инструкция по технике безопасности

**Barco nv**  
President Kennedypark 35, 8500 Kortrijk, Belgium  
Phone: +32 56.23.32.11  
Fax: +32 56.26.22.62  
Support: [www.barco.com/esupport](http://www.barco.com/esupport)  
Visit us at the web: [www.barco.com](http://www.barco.com)

Printed in China

# 1. SAFETY

## About this chapter

Read this chapter attentively, it contains important information to prevent personal injury while using ClickShare. It also includes several cautions to prevent damage to the ClickShare product. Ensure that you understand and follow all safety guidelines, safety instructions and warnings in this chapter before using your ClickShare.

## Covered ClickShare products

Regional version	Contains	Accessories included
R9861008xx <sup>1</sup>	<ul style="list-style-type: none"> <li>R9861008</li> <li>2x R9861006D01</li> </ul>	<ul style="list-style-type: none"> <li>DC adapter with AC clips type A, C, G, I</li> <li>USB stick with user documentation</li> <li>Printed safety manual</li> <li>Wall mount bracket</li> <li>2 antennas</li> </ul>

Contact your local sales representative for the correct regional variant necessary in your environment.

## About this guide

Part number	Description	Level
R5900015	Safety Guide	Any person that comes in contact with the ClickShare product



Always check for the latest version of the manual on [www.barco.com/clickshare](http://www.barco.com/clickshare) Click on Visit the ClickShare product page and go to tab Downloads..

## List of available ClickShare documents

The ClickShare documentation consists of the following manuals:

Guide	Article number
User Guide	R5900013
Installation Guide	R5900014
Safety Guide (this manual)	R5900015
Service Guide	R5900016 (Only available to Customer Service partners)
Button Guide	R5900007
Recycling Manual	R5900009 (Available upon request)



A printed copy of the Safety Guide and Quick Start Guide is included in the ClickShare box at purchase. Please check online for the other documents.

## 1.1 General safety

### Safety warnings

The installation of the device must comply with the guidelines in the ClickShare Installation Guide (R5900014).

1. xx=EU, CN, NA, WW

## 1. Safety

---

- Only use the DC power adapter supplied with the ClickShare device.
- To prevent injuries and physical damage, always read this manual and all labels on the system before connecting to the wall outlet.
- The ClickShare product is intended to be used in office and indoor environments only.
- Only use the power cord supplied with your device. While appearing to be similar, other power cords have not been safety tested at the factory and may not be used to power the device. For a replacement power cord, contact your dealer.
- This product should be operated from an AC power source. Power input is auto-ranging from 100 V to 240 V @ 50 to 60 Hz.
- Do not allow anything to rest on the power cord. Do not locate this product where persons will walk on the cord. To disconnect the cord, pull it out by the plug. Never pull the cord itself.
- If an extension cord is used with this product, make sure that the total of the Ampere ratings on the products plugged into the extension cord does not exceed the extension cord Ampere rating.
- Never spill liquid of any kind on the product. Should any liquid or solid object fall into the cabinet, unplug the set and have it checked by qualified service personnel before resuming operations.
- Lightning - For added protection for this product during a lightning storm, or when it is left unattended and unused for long periods of time, unplug it from the wall outlet. This will prevent damage to the device due to lightning and AC power-line surges.
- Only use attachments/accessories specified by the manufacturer.



**WARNING: Ensure you understand and follow all safety guidelines, safety instructions, warnings and cautions mentioned in the product documentation.**

---



**WARNING: The mains power plug connected to the wall outlet must be easily accessible at all times for all installation modes.**

---

### Environment

Do not place this equipment on an unstable cart, stand, or table. The product may fall, causing serious damage to it.

## 1.2 Service

---

### Risk of electric shock

Do not open. To reduce the risk of electric shock, do not remove the cover. No user- serviceable parts inside. Refer all servicing to qualified service personnel.

Unplug this product from the wall outlet and refer servicing to qualified service personnel under the following conditions:

- When the power cord or plug is damaged or frayed.
- If liquid has been spilled into the equipment.
- If the product has been exposed to rain or water.
- If the product does not operate normally when the operating instructions are followed. Adjust only those controls that are covered by the operating instructions since improper adjustment of the other controls may result in damage and will often require extensive work by a qualified technician to restore the product to normal operation.
- If the product has been dropped or the cabinet has been damaged.
- If the product exhibits a distinct change in performance, indicating a need for service.
- Replacement parts: When replacement parts are required, be sure the service technician has used original BARCO replacement parts or authorized replacement parts which have the same characteristics as the BARCO original part. Unauthorized substitutions may result in degraded performance and reliability, fire, electric shock or other hazards. Unauthorized substitutions may void warranty.
- Safety check: Upon completion of any service or repairs to this device, ask the service technician to perform safety checks to determine that the product is in proper operating condition.

## 1.3 Heat and fire hazard

---

### Heat and Fire Hazard

Warning – risk of fire: do not place flammable or combustible materials near the device!

Barco products are designed and manufactured to meet the most stringent safety regulations.

This device radiates heat on its external surfaces during normal operation, which is both normal and safe. Exposing flammable or combustible materials into close proximity of this device could result in the spontaneous ignition of that material, resulting in a fire. For this reason, it is absolutely necessary to leave an “exclusion zone” around all external surfaces of the device where no flammable

or combustible materials are present. The exclusion zone must be not less than 40 cm (16") for all Barco devices. Do not cover the device with any material while the it is in operation.

Mount the device in a well ventilated area away from sources of ignition and out of direct sun light.

In the event of fire, use sand, CO<sub>2</sub>, or dry powder fire extinguishers; never use water on an electrical fire.

## 1.4 Environmental Condition Check

### Environment condition check

For installations in environments where the device is subject to excessive dust, then it is highly advisable and desirable to have this dust removed prior to it reaching the device clean air supply. Devices or structures to extract or shield excessive dust well away from the device are a prerequisite; if this is not a feasible solution then measures to relocate the device to a clean air environment should be considered.

It is the client's responsibility to ensure at all times that the device is protected from the harmful effects of hostile airborne particles in the environment of the device. The manufacturer reserves the right to refuse repair if a device has been subject to negligence, abandon or improper use.

### Ambient temperature conditions

Max. ambient temperature : +40°C or 104°F

Min. ambient temperature: 0°C or 32°F

Storage temperature: -10°C to +60°C (14°F to 140°F)

### Humidity Conditions

Storage: 0 to 90% relative humidity, non-condensing

Operation: 0 to 85% relative humidity, non-condensing

### Environment

Do not install the device in a site near heat sources such as radiators or air ducts, or in a place subject to direct sunlight, excessive dust or humidity. Be aware that room heat rises to the ceiling; check that temperature near the installation site is not excessive.

## 1.5 Adapter types



Refer to <http://www.iec.ch/worldplugs> for the type reference.

### Type A power input AC clip



Image 1-1

### Type C power input AC clip



Image 1-2

### Type G power input AC clip.



Image 1-3

### Type I power input AC clip (two pins)



Image 1-4

## 1.6 Compliance FCC

---

### Federal Communication Commission Interference Statement

You are cautioned that changes or modifications not expressly approved by the part responsible for compliance could void the user's authority to operate the equipment.

This equipment has been tested and found to comply with the limits for a Class A digital device, pursuant to Part 15 of the FCC Rules. These limits are designed to provide reasonable protection against harmful interference when the equipment is operated in a commercial environment. This equipment generates, uses, and can radiate radio frequency energy and, if not installed and used in accordance with the instruction manual, may cause harmful interference to radio communications. Operation of this equipment in a residential area is likely to cause harmful interference in which case the user will be required to correct the interference at his own expense.

If this equipment does cause interference with radio communications services, which can be determined by turning the equipment off and on, you are encouraged to try to correct the interference by one or more of the following measures:

- Reorient or relocate the receiving antenna.
- Increase the separation between the equipment and receiver.
- Connect the equipment into an outlet on a circuit different from that to which the receiver is connected.
- Consult the dealer or an experienced radio/TV technician for help.

This device complies with Part 15 of the FCC Rules. Operation is subject to the following two conditions:

1. this device may not cause harmful interference, and
2. this device must accept any interference received, including interference that may cause undesired operation of the device.

FCC RF Radiation Exposure Statement: This device is capable of operating in 802.11a mode. For 802.11a devices operating in the frequency range of 5.15 - 5.25 GHz, they are restricted for indoor operations to reduce any potential harmful interference for Mobile Satellite Services (MSS) in the US. WIFI Access Points that are capable of allowing your device to operate in 802.11a mode (5.15 - 5.25 GHz band) are optimized for indoor use only. If your WIFI network is capable of operating in this mode, please restrict your WIFI use indoors to not violate federal regulations to protect Mobile Satellite Services.

Base Unit FCC ID: RYK-WUBR507N

Button FCC ID: XF6-RS9110N1103

## 1.7 International Safety Standards

---

### Standards overview

This equipment is built in accordance with the requirements of the international safety standards IEC60950-1, EN60950-1, UL60950-1 and CAN/CSA C22.2 No.60950-1, which are the safety standards of information technology equipment including electrical business equipment. These safety standards impose important requirements on the use of safety critical components, materials and insulation, in order to protect the user or operator against risk of electric shock and energy hazard and having access to live parts. Safety standards also impose limits to the internal and external temperature rises, radiation levels, mechanical stability

and strength, enclosure construction and protection against the risk of fire. Simulated single fault condition testing ensures the safety of the equipment to the user even when the equipment's normal operation fails.

## 1.8 Compliance IC

### Canada, Industry Canada (IC) Notices

This device complies with Industry Canada licence-exempt RSS standard(s). Operation is subject to the following two conditions: (1) this device may not cause interference, and (2) this device must accept any interference, including interference that may cause undesired operation of the device.

### Radio Frequency (RF) Exposure Information

The radiated output power of the Barco Wireless Device is below the Industry Canada (IC) radio frequency exposure limits. The Barco Wireless Device should be used in such a manner such that the potential for human contact during normal operation is minimized.

Base Unit IC ID: 6158A-WUBR507N

Button IC ID: 8407A-RS9110N1103

### IC Antenna statement

Under Industry Canada regulations, this radio transmitter may only operate using an antenna of a type and maximum (or lesser) gain approved for the transmitter by Industry Canada. To reduce potential radio interference to other users, the antenna type and its gain should be so chosen that the equivalent isotropically radiated power (e.i.r.p.) is not more than that necessary for successful communication.

This radio transmitter 6158A-WUBR507N has been approved by Industry Canada to operate with the antenna types listed below with the maximum permissible gain and required antenna impedance for each antenna type indicated. Antenna types not included in this list, having a gain greater than the maximum gain indicated for that type, are strictly prohibited for use with this device.

Type: Dipole

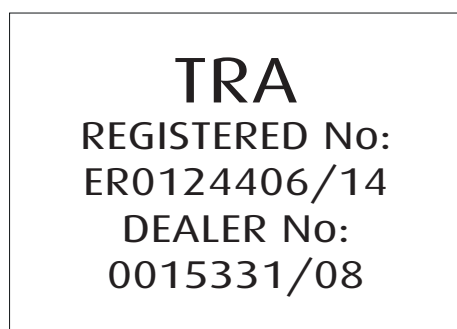
Maximum Peak Gain: 2 dBi

Impedance: 50 Ohm

## 1.9 TRA Approval United Arab Emirates

### TRA approval

Base



Button

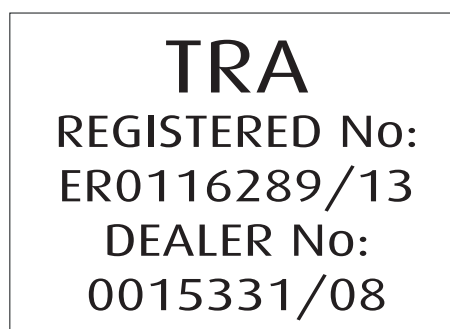


Image 1-5





ClickShare

## Sicherheitshandbuch

**Barco nv**  
President Kennedypark 35, 8500 Kortrijk, Belgium  
Fon: +32 56.23.32.11  
Fax: +32 56.26.22.62  
Support: [www.barco.com/esupport](http://www.barco.com/esupport)  
Besuchen Sie uns im Internet: [www.barco.com](http://www.barco.com)

Gedruckt in China

# 1. SICHERHEIT

## Über dieses Kapitel

Lesen Sie dieses Kapitel aufmerksam, es enthält wichtige Informationen zur Verhinderung von Personenschäden bei der Nutzung von ClickShare. Darüber hinaus enthält dieses Kapitel diverse Warnhinweise zur Vermeidung von Beschädigungen des Produkts ClickShare. Stellen Sie sicher, dass Sie alle Sicherheitsrichtlinien, Sicherheitsanweisungen und Warnungen in diesem Kapitel verstehen und befolgen können, bevor Sie ClickShare verwenden.

## Abgedeckte ClickShare-Produkte

Regionale Version	Inhalt	Mitgeliefertes Zubehör
R9861008xx <sup>1</sup>	<ul style="list-style-type: none"> <li>R9861008</li> <li>2x R9861006D01</li> </ul>	<ul style="list-style-type: none"> <li>DC-Adapter mit AC-Clips Typ A, C, G, I</li> <li>USB-Stick mit Benutzerdokumentation</li> <li>Gedrucktes Sicherheitshandbuch</li> <li>Wandmontagehalterung</li> </ul>

Erfragen Sie bei Ihrem lokalen Händler, welche regionale Variante Sie in Ihrer Umgebung verwenden müssen.

## Informationen zu diesem Handbuch

Teilenummer	Beschreibung	Level
R5900015	Sicherheitshandbuch	Alle Personen, die mit dem Produkt ClickShare in Kontakt kommen.



Die aktuelle Version des Handbuchs finden Sie immer unter [www.barco.com/clickshare](http://www.barco.com/clickshare). Klicken Sie auf ClickShare-Produktseite und rufen Sie die Registerkarte Downloads auf.

## Liste der verfügbaren ClickShare Dokumente

Die ClickShare Dokumentation besteht aus folgenden Handbüchern:

Handbuch	Artikelnummer
Benutzerhandbuch	R5900013
Installationshandbuch	R5900014
Sicherheitshandbuch (dieses Handbuch)	R5900015
Servicehandbuch	R5900016 (Nur verfügbar für Kundendienstpartner)
Tastenhandbuch	R5900007
Recycling-Handbuch	R5900009 (Auf Anfrage erhältlich)



Eine Druckausgabe von Sicherheitshandbuch und Schnellstarthandbuch ist im Lieferumfang von ClickShare enthalten. Bitte prüfen Sie online die Verfügbarkeit der anderen Dokumente.

## 1.1 Allgemeine Sicherheit

### Sicherheitswarnungen

Die Installation des Geräts muss den Richtlinien im ClickShare Installationshandbuch (R5900014) entsprechen.

1. xx=EU, CN, NA, WW

## 1. Sicherheit

---

- Verwenden Sie nur das mit dem Gerät ClickShare gelieferte DC-Netzteil.
- Um Verletzungen und Schäden zu vermeiden, lesen Sie dieses Handbuch und alle Systemaufkleber sorgfältig, bevor Sie das Gerät an die Wandsteckdose anschließen.
- Das Produkt ClickShare ist nur zur Verwendung im Innenbereich, z. B. in Büros, geeignet.
- Verwenden Sie nur das mit dem Gerät gelieferte Netzkabel. Andere Netzkabel können gleich aussehen, sind jedoch nicht werkseitig auf Sicherheit getestet und deshalb unter Umständen für das Gerät nicht geeignet. Wenn Sie ein Ersatznetzkabel benötigen, wenden Sie sich an Ihren Händler.
- Dieses Produkt muss an eine Wechselstromquelle angeschlossen werden. Die Leistungsaufnahme wird im Bereich von 100 V bis 240 V bei 50 bis 60 Hz automatisch erkannt.
- Achten Sie darauf, dass keine Gegenstände auf dem Netzkabel liegen. Stellen Sie dieses Produkt nicht an einem Standort auf, wo Personen auf das Kabel treten könnten. Um das Kabel abzuziehen, ziehen Sie am Stecker. Ziehen Sie niemals am Kabel selbst.
- Wenn ein Verlängerungskabel mit diesem Produkt verwendet wird, achten Sie darauf, dass die Summe der Stromstärken der an das Verlängerungskabel angeschlossenen Produkte die zulässige Stromstärke des Kabels nicht übersteigt.
- Verschütten Sie keine Flüssigkeiten über dem Produkt. Falls Flüssigkeit in das Gehäuse eindringen oder ein fester Gegenstand hineinfallen sollte, trennen Sie das System von der Spannungsversorgung, und lassen Sie es von qualifiziertem Servicepersonal prüfen, bevor Sie es wieder in Betrieb setzen.
- Blitzschlag – Um dieses Produkt während eines Gewitters zusätzlich zu schützen, oder wenn es für längere Zeit unbeaufsichtigt und unbenutzt ist, trennen Sie es von der Wandsteckdose. So wird das Gerät vor Beschädigungen durch Blitzschläge und Überspannungen in der Versorgungsleitung geschützt.
- Verwenden Sie nur vom Hersteller angegebene Befestigungsmaterial und Zubehör.



**WARNUNG:** Stellen Sie sicher, dass Sie alle in der Produktdokumentation genannten Sicherheitsrichtlinien, Sicherheitsanweisungen, Warnungen und Hinweise zur Vorsicht verstehen und befolgen.



**WARNUNG:** Der an die Wandsteckdose angeschlossene Stecker muss bei allen Installationsmodi jederzeit gut erreichbar sein.

### Umgebung

Stellen Sie dieses Gerät nicht auf einen wackligen oder auf Rollen stehenden Ständer oder Tisch. Das Produkt könnte herabfallen und schwer beschädigt werden.

## 1.2 Service

---

### Risiko eines Stromschlags

Nicht öffnen. Um das Risiko eines Stromschlags zu vermeiden, entfernen Sie nicht die Abdeckung. Im Innern befinden sich keine Teile, die vom Benutzer repariert werden können. Lassen Sie alle Wartungsarbeiten von qualifiziertem Servicepersonal durchführen.

Unter folgenden Bedingungen sollten Sie dieses Produkt von der Wandsteckdose trennen und die Servicearbeiten von qualifiziertem Servicepersonal durchführen lassen:

- Wenn das Netzkabel oder der Stecker beschädigt ist.
- Wenn Flüssigkeit über dem Gerät vergossen wurde.
- Wenn das Produkt mit Wasser in Berührung gekommen ist, z. B. Regen ausgesetzt war.
- Wenn das Gerät trotz Beachtung der Bedienungsanleitung nicht normal funktioniert. Stellen Sie nur Bedienelemente ein, die in der Bedienungsanleitung erwähnt werden, da eine falsche Einstellung anderer Bedienelemente zu Schäden führen kann, die in vielen Fällen umfangreiche Arbeit eines qualifizierten Technikers erfordern, um den normalen Betrieb wiederherzustellen.
- Wenn das Produkt fallen gelassen oder das Gehäuse beschädigt wurde.
- Wenn das Produkt eine deutliche Leistungsverschlechterung zeigt, die auf die Notwendigkeit von Servicearbeiten hinweist.
- Ersatzteile: Wenn Ersatzteile erforderlich sind, achten Sie darauf, dass der Servicetechniker Originalersatzteile von BARCO oder autorisierte Ersatzteile verwendet, die dieselben Merkmale wie Originalersatzteile von BARCO aufweisen. Die Verwendung unautorisierter Ersatzteile kann Leistung und Zuverlässigkeit beeinträchtigen sowie Brände und Stromschläge zur Folge haben oder andere Gefährdungen mit sich bringen. Sie kann die Garantie außer Kraft setzen.
- Sicherheitsprüfung: Bitten Sie den Servicetechniker nach Abschluss von Service- oder Reparaturarbeiten am Gerät, Sicherheitsprüfungen durchzuführen, um sicherzustellen, dass dieses Produkt in ordnungsgemäßem Betriebszustand ist.

---

## 1.3 Überhitzungs- und Feuergefahr

---

### Überhitzungs- und Feuergefahr

Warnung – Feuergefahr: Halten Sie brennbare oder leicht entzündbare Materialien vom Gerät fern!

Barco-Produkte werden gemäß strengster Sicherheitsrichtlinien entwickelt und hergestellt.

Dieses Gerät gibt bei normalem Betrieb über seine Oberflächen Wärme ab. Dies ist normal und stellt kein Sicherheitsrisiko dar. Wenn sich brennbare oder leicht entzündbare Materialien in unmittelbarer Nähe dieses Geräts befinden, kann es zu spontaner Entzündung dieses Materials und damit zum Ausbruch eines Brandes kommen. Aus diesem Grunde muss unbedingt ein Freiraum um die Oberflächen des Geräts herum gelassen werden, in dem sich keine brennbaren oder leicht entzündbaren Materialien befinden. Dieser Freiraum muss bei allen Barco-Geräten mindestens 40 cm betragen. Bedecken Sie das Gerät während des Betriebs mit keinerlei Material.

Stellen Sie das Gerät in einem gut belüfteten Bereich fern von möglichen Entzündungsquellen und außerhalb direkter Sonneneinstrahlung auf.

Verwenden Sie im Falle eines Brandes Sand, CO<sub>2</sub>- oder Pulverlöscher; löschen Sie den Brand elektrischer Anlagen und Geräte nie mit Wasser.

---

## 1.4 Prüfung der Umgebungsbedingungen

---

### Prüfung der Umgebungsbedingungen

Bei Installation in Umgebungen, in denen das Gerät einer starken Staubentwicklung ausgesetzt ist, ist es äußerst ratsam und wünschenswert, dass dieser Staub ausgefiltert wird, bevor er am Gerät die Eingänge für saubere Luft erreicht. Vorrichtungen zum Extrahieren oder Abschirmen dieser starken Staubentwicklung vom Gerät sind unverzichtbar. Ist diese Lösung nicht praktikabel, müssen Maßnahmen erwogen werden, das Gerät an einen Standort mit reiner Luft zu verlegen.

Der Kunde hat jederzeit sicherzustellen, dass das Gerät vor dem Einfluss schädlicher Luftverschmutzung in seiner Nähe geschützt ist. Der Hersteller behält sich das Recht vor, die Reparatur eines Geräts zu verweigern, das nachlässig oder unsachgemäß benutzt wurde.

### Umgebungstemperaturen

Max. Umgebungstemperatur: +40° C oder 104° F

Min. Umgebungstemperatur: 0° C oder 32° F

Lagerungstemperatur: -10°C bis +60°C

### Relative Luftfeuchte

Lagerung: 0-90% relative Luftfeuchte, nicht kondensierend

Betrieb: 0-85% relative Luftfeuchte, nicht kondensierend

### Umgebung

Installieren Sie das Gerät nicht in der Nähe von Wärmequellen wie Heizkörpern oder Luftschächten oder an Stellen mit direktem Sonnenlicht, starker Staubentwicklung oder Feuchtigkeit. Berücksichtigen Sie, dass Warmluft zur Decke steigt, und vermeiden Sie überhöhte Temperaturen am Installationsort.

---

## 1.5 Adaptertypen

---



Typreferenz siehe <http://www.iec.ch/worldplugs>.

---

### Typ A Stromversorgungs-AC-Clip



Abbildung 1-1

### Typ C Stromversorgungs-AC-Clip



Abbildung 1-2

### Typ G Stromversorgungs-AC-Clip



Abbildung 1-3

### Typ I Stromversorgungs-AC-Clip (zwei Stifte)



Abbildung 1-4

## 1.6 FCC-Konformität

---

### Angaben der Federal Communication Commission (Regulierungsbehörde für Telekommunikation und Rundfunk in den USA) zu Störungen

Wir machen Sie ausdrücklich darauf aufmerksam, dass Änderungen, die nicht ausdrücklich von der Partei genehmigt werden, die zur Einhaltung der Richtlinien verantwortlich ist, die Betriebsgenehmigung des Benutzers für dieses Gerät erlöschen lassen können.

Die Typenprüfung ergab, dass dieses Gerät den Auflagen für Digitalgeräte der Klasse A gemäß Teil 15 der FCC-Bestimmungen entspricht. Diese Grenzwerte wurden festgelegt, um einen angemessenen Schutz gegen schädliche Störungen zu bieten, wenn das Gerät im kommerziellen Bereich eingesetzt wird. Dieses Gerät erzeugt und nutzt Funkfrequenzenergien, und kann diese ebenfalls ausstrahlen. Bei nicht sachgemäßer Installation und Nutzung kann das Gerät Störeinstreuungen in Funkverbindungen verursachen. Durch das Betreiben des Geräts in Wohngebieten können Störeinstreuungen verursacht werden: In diesem Fall ist der Benutzer verpflichtet, die Störungen auf eigene Kosten zu beheben.

Wenn dieses Gerät Funkkommunikation beliebiger Art stört, was durch Aus- und Einschalten des Geräts festgestellt werden kann, sollten Sie versuchen, die Störung durch eine der folgenden Maßnahmen zu beseitigen:

- Empfangsantenne neu ausrichten oder ihre Position verändern.
- Den Abstand zwischen Gerät und Empfänger vergrößern.
- Gerät und Empfänger an Steckdosen unterschiedlicher Stromkreise anschließen.
- Den Händler oder einen erfahrenen Radio/TV-Experten um Hilfe bitten.

Dieses Gerät entspricht Teil 15 der FCC-Bestimmungen. Der Betrieb unterliegt folgenden Bedingungen:

1. Dieses Gerät darf keine Störungen verursachen, und
2. dieses Gerät muss jegliche empfangene Störung akzeptieren, inklusive Störungen, die den Betrieb des Geräts beeinträchtigen könnten.

FCC-HF-Strahlungseinwirkungserklärung: Dieses Gerät kann im 802.11a-Modus betrieben werden. Im Frequenzbereich von 5,15 - 5,25 GHz betriebene 802.11a-Geräte dürfen in den USA nur im Innenbereich eingesetzt werden, um jegliche potenzielle Störung von Mobile Satellite Services (MSS) zu reduzieren. WIFI-Zugriffspunkte, die den Einsatz Ihres Geräts im 802.11a-Modus (5,15 - 5,25-GHz-Band) ermöglichen können, sind nur für den Einsatz im Innenbereich optimiert. Wenn Ihr WIFI-Netzwerk in diesem Modus betrieben werden kann, beschränken Sie Ihre WIFI-Nutzung auf den Innenbereich, um keine Bundesvorschriften zum Schutz von Mobile Satellite Services zu verletzen.

FCC-ID der Basiseinheit: RYK-WUBR507N

---

FCC-ID der Tasteneinheit: XF6-RS9110N1103

## 1.7 Internationale Sicherheitsstandards

---

### Standardsübersicht

Dieses Gerät entspricht den internationalen Sicherheitsstandards IEC60950-1, EN60950-1, UL60950-1 und CAN/CSA C22.2 No.60950-1 für Informationstechnologiegeräte inklusive elektrischer Bürogeräte. Diese Sicherheitsstandards stellen hohe Anforderungen an den Einsatz sicherheitskritischer Komponenten, Materialien und Isolierungen, um die Benutzer oder Bediener vor Stromschlägen zu schützen und zu verhindern, dass sie mit unter Spannung stehenden Teilen in Berührung kommen. Sicherheitsstandards legen auch Grenzwerte fest für den internen und externen Temperaturanstieg, Strahlungsstärken, mechanische Stabilität und Belastbarkeit, Gehäusekonstruktion und Feuerschutz. Tests mit simulierten Einzelfehlerbedingungen gewährleisten, dass auch bei Betriebsstörungen keine Gefährdung des Benutzers von dem Gerät ausgeht.

## 1.8 Einhaltung der IC-Auflagen

---

### Kanada, Hinweise zu Industry Canada (IC)

Dieses Gerät erfüllt die Auflagen des/der lizenzfreien RSS-Standard(s) von Industry Canada. Der Betrieb unterliegt folgenden Bedingungen: (1) Dieses Gerät darf keine Störungen verursachen, und (2) dieses Gerät muss jede Störung akzeptieren, Störungen inbegriffen, die unerwünschten Betrieb verursachen könnten.

### Informationen zur Strahlenbelastung durch Radiofrequenz (RF)

Die Ausgangsleistung der Radiofrequenzstrahlung dieses drahtlosen Barco-Geräts unterschreitet die Grenzwerte für Radiofrequenzbelastung von Industry Canada (IC). Dieses drahtlose Barco-Gerät sollte so verwendet werden, dass potenzieller menschlicher Kontakt während des normalen Betriebs minimiert wird.

IC-ID der Basiseinheit: 6158A-WUBR507N

IC-ID der Tasteneinheit: 8407A-RS9110N1103

### IC-Antennenerklärung

Gemäß den Vorschriften von Industry Canada darf dieser Funksender nur mit einer Antenne des von Industry Canada vorgeschriebenen Typs mit höchstens der von Industry Canada vorgeschriebenen Verstärkung betrieben werden. Um das Risiko potenzieller Funkstörungen für andere Benutzer zu reduzieren, sollten Antennentyp und Verstärkung so gewählt werden, dass die äquivalente isotrope Strahlungsleistung das zur erfolgreichen Kommunikation erforderliche Maß nicht überschreitet.

Dieser Funksender 6158A-WUBR507N wurde von Industry Canada für den Betrieb mit den unten aufgelisteten Antennentypen mit der für den jeweiligen Typ maximal zulässigen Verstärkung und erforderlichen Antennenimpedanz zugelassen. Die Verwendung dieses Geräts mit in dieser Liste nicht aufgeführten Antennentypen, deren Verstärkung die für diesen Typ angegebene maximale Verstärkung überschreitet, ist strengstens untersagt.

Typ: Dipol

Maximale Verstärkung: 2 dBi

Impedanz: 50 Ohm





ClickShare

## Manual de seguridad

**Barco nv**  
President Kennedypark 35, 8500 Kortrijk, Belgium  
Teléfono: +32 56.23.32.11  
Fax: +32 56.26.22.62  
Soporte: [www.barco.com/esupport](http://www.barco.com/esupport)  
Visite nuestra web: [www.barco.com](http://www.barco.com)

Impreso en China

# 1. SEGURIDAD

## Acerca de este capítulo

Lea este capítulo atentamente, contiene información importante para evitar daños personales al utilizar ClickShare. También incluye varias precauciones para prevenir daños al producto ClickShare. Asegúrese de que entiende y sigue todas las directrices e instrucciones de seguridad y advertencias de este capítulo antes de utilizar su ClickShare.

## Productos ClickShare incluidos

Versión regional	Contenido	Accesorios incluidos
R9861008xx <sup>1</sup>	<ul style="list-style-type: none"> <li>R9861008</li> <li>2x R9861006D01</li> </ul>	<ul style="list-style-type: none"> <li>Adaptador CC con clips CA de tipo A, C, G, I</li> <li>Lápiz USB con documentación del usuario</li> <li>Manual de seguridad impreso</li> <li>Abrazadera para montaje de pared</li> </ul>

Póngase en contacto con su representante de ventas local para obtener información sobre la variante regional correcta necesaria en su entorno.

## Acerca de esta guía

Número de pieza	Descripción	Nivel
R5900015	Guía de seguridad	Cualquier persona tenga contacto con el producto ClickShare



Consulte siempre la última versión del manual en [www.barco.com/clickshare](http://www.barco.com/clickshare) Haga clic en Visite la ClickShare página del producto y vaya a la pestaña Descargas.

## Lista de documentos de ClickShare disponibles

La documentación de ClickShare consisten en los manuales siguientes:

Guía	Número de artículo
Guía de usuario	R5900013
Guía de instalación	R5900014
Guía de seguridad (este manual)	R5900015
Guía de servicio	R5900016 (solo disponible para partners del servicio de atención al cliente)
Guía sobre la asignación de las teclas	R5900007
Manual de reciclaje	R5900009 (disponible a petición)



Se incluye en el momento de la adquisición una copia impresa de la Guía de Seguridad y de la Guía de inicio rápido en la caja de ClickShare. Busque en línea los otros documentos.

## 1.1 Instrucciones de seguridad general

### Advertencias de seguridad

La instalación de este aparato debe cumplir con las directrices de la Guía de instalación de ClickShare (R5900014).

1. xx=EU, CN, NA, WW

## 1. Seguridad

---

- Utilice solamente el adaptador de alimentación de CC suministrado con el aparato ClickShare.
- Para evitar lesiones y daños físicos, siempre debe leer este manual y todas las etiquetas que se encuentran en el sistema antes de conectar el aparato a una toma de pared.
- El producto ClickShare está concebido para ser utilizado solo en oficinas y en entornos cerrados.
- Utilice solamente el cable de alimentación suministrado con el aparato. Aunque tengan una apariencia similar, otros cables de alimentación no han sido probados en fábrica en cuanto a su seguridad, y no pueden utilizarse para la alimentación del aparato. Para obtener un cable de alimentación de repuesto, póngase en contacto con un distribuidor.
- Este producto debe operarse con una fuente de alimentación de CA. La entrada de alimentación se regula automáticamente de 100 V a 240 V a una frecuencia de red de 50 a 60 Hz.
- No permita que ningún objeto descansa sobre el cable de alimentación. No coloque este producto en sitios donde se tenga que caminar por encima del cable. Para desconectar el cable, tire de este mientras sujeta el enchufe. Nunca tire del cable mismo.
- Si se utiliza un cable de prolongación con este producto, cerciórese que el total de los niveles de amperios de los productos enchufados al cable de prolongación no exceda el nivel de amperios del mismo.
- No derrame ningún tipo de líquido sobre el producto. Si por alguna razón cae un líquido u objeto sólido dentro del encapsulado, desenchufe el aparato y deje que sea inspeccionado por un técnico de servicio autorizado antes de reanudar su funcionamiento.
- Tormentas con relámpagos - Para una mayor protección de este producto de este producto, desenchúfelo de la toma de pared durante tormentas con relámpagos o durante períodos prolongados sin uso o sin atención. Esto previene daños al aparato a causa de relámpagos y sobretensiones en los cables de CA.
- Utilice solamente dispositivos/accesorios especificados por el fabricante.



**AVISO: Asegúrese que entiende y sigue todas las directrices e instrucciones de seguridad, advertencia y aviso, mencionados en la documentación del producto.**

---



**AVISO: El enchufe de alimentación conectado a la toma de pared debe ser fácilmente accesible en todo momento para todos los modos de instalación.**

---

### Entorno

No coloque este equipo en un carrito, una base o una mesa que no sean estables. El producto podría caerse, lo que le causaría serios daños.

## 1.2 Servicio

---

### Riesgo de choque eléctrico

No abrir. Para reducir el riesgo de choque eléctrico, no retire la cubierta. En el interior no se encuentra ninguna pieza que pueda ser reparada por el usuario. Confíe cualquier reparación o mantenimiento del producto a técnicos cualificados.

Desenchufe el producto de la toma de pared y confíe la reparación o el mantenimiento a técnicos cualificados bajo las condiciones siguientes:

- Cuando se ha dañado o desgastado el cable o enchufe de alimentación.
- Si se ha derramado líquido en el equipo.
- Si se ha expuesto el producto a la lluvia o a agua.
- Si el producto no funciona normalmente después de seguir las instrucciones de funcionamiento. Ajuste solamente los controles que se mencionan en las instrucciones de funcionamiento, ya que el ajuste incorrecto de otros controles podría producir daños y, por lo general, requiere un mayor trabajo por parte de un técnico cualificado a fin de restaurar el producto a su funcionamiento normal.
- Si el producto se ha caído o si se ha dañado el encapsulado.
- Si el producto muestra cambios notorios en el rendimiento que indiquen la necesidad de mantenimiento.
- Piezas de repuesto: Cuando necesite piezas de repuesto, cerciórese de que el técnico de servicio utilice piezas de repuesto originales de BARCO o piezas de repuesto autorizadas que tengan las mismas características que las piezas originales de BARCO. La sustitución no autorizada podría provocar una disminución del rendimiento y de la fiabilidad, incendios, descargas eléctricas y otros peligros. Sustituciones no autorizadas podrían anular la garantía.
- Inspección de seguridad: al completar cualquier mantenimiento o reparación del aparato, pida al técnico de servicio que realice una inspección de seguridad a fin de determinar si el producto se encuentra en condiciones de funcionamiento normales.

---

## 1.3 Peligro de calor e incendio

---

### Peligro de calor e incendio

Advertencia – riesgo de incendio: ¡No coloque materiales inflamables o combustibles cerca del aparato!

Los productos Barco se han diseñado y fabricado de acuerdo con las más estrictas regulaciones de seguridad.

Este aparato irradia calor en las superficies externas durante su funcionamiento normal, lo cual es normal e inofensivo. La colocación de materiales inflamables o combustibles en las cercanías de este aparato podría provocar una ignición espontánea de los materiales, lo cual produciría un incendio. Debido a esto, es imperativo que se deje una "zona de exclusión" en los alrededores de las superficies externas del aparato, en la cual no debe encontrarse ningún material inflamable o combustible. La zona de exclusión debe ser de al menos 40 cm (16") para todos los aparatos de Barco. No cubra el aparato con ningún material mientras esté en funcionamiento.

Monte el aparato en un área bien ventilada, alejada de fuentes de ignición y de la luz solar directa.

En caso de incendio, utilice extintores de incendios de arena, CO2 o polvo seco; nunca utilice agua en incendios eléctricos.

---

## 1.4 Inspección de las condiciones ambientales

---

### Inspección de las condiciones ambientales

Para instalaciones en entornos donde el aparato está sujeto a polvo excesivo, se recomienda enfáticamente la eliminación del polvo antes de que se introduzca en el suministro de aire limpio del aparato. Los dispositivos o estructuras que extraen o aíslan el polvo excesivo de forma total del aparato son un requisito previo. Si esta solución no es factible, deben considerarse medidas que ubiquen el aparato en un entorno con aire limpio.

El cliente tiene la responsabilidad de asegurar que el aparato esté protegido en todo momento de los efectos dañinos de las partículas hostiles en el aire que se encuentren en el entorno del aparato. El fabricante se reserva el derecho a rehusar la reparación si el aparato ha sido objeto de negligencia, abandono o uso inadecuado.

### Condiciones de temperatura ambiente

Temperatura ambiente máxima: +40 °C o 104 °F

Temperatura ambiente mín.: 0 °C o 32 °F

Temperatura de almacenamiento: de -10 °C a +60°C (14 °F a 140 °F)

### Condiciones de humedad

Almacenamiento: 0 a 90% humedad relativa sin condensación

Operación: 0 a 85% humedad relativa sin condensación

### Entorno

No instale el aparato en sitios cercanos a fuentes de calor tales como radiadores o conductos de aire ni en sitios donde reciba la luz del sol de forma directa, polvo excesivo o humedad. Recuerde que el calor de la habitación se eleva al techo; compruebe que la temperatura alrededor del sitio de instalación no sea excesiva.

---

## 1.5 Tipos de adaptador

---



Consulte <http://www.iec.ch/worldplugs> para ver la referencia del tipo.

---

### Clip de conector de alimentación CA de tipo A



Imagen 1-1

### Clip de conector de alimentación CA de tipo C



Imagen 1-2

### Clip de conector de alimentación CA de tipo G



Imagen 1-3

### Clip de conector de alimentación CA de tipo I (dos clavijas)



Imagen 1-4

## 1.6 Cumplimiento de FCC

---

### Declaración sobre la interferencia de la comisión de comunicación federal

Se advierte que cualquier cambio o modificación no aprobados expresamente por la parte responsable del cumplimiento puede anular el derecho del usuario a utilizar el equipo.

Se ha probado este equipo y cumple las limitaciones para los dispositivos digitales de clase A, de acuerdo con el apartado 15 de las normas de la FCC. Estas limitaciones han sido diseñados para proporcionar protección razonable contra interferencias dañinas cuando el equipo se utiliza en un entorno comercial. Este equipo genera, utiliza y puede irradiar energía de radiofrecuencia y, si no se instala y se utiliza de acuerdo con las instrucciones suministradas, podría ocasionar interferencias perjudiciales para las comunicaciones por radio. Es probable que el funcionamiento de este equipo en zonas residenciales cause interferencias perjudiciales que tendrían que ser corregidas por el usuario por cuenta propia.

Si este equipo ocasiona interferencias con servicios de comunicaciones por radio, que puede comprobarse encendiendo y apagando el equipo, se recomienda que intente corregir la interferencia mediante una de las siguientes acciones:

- Cambie la orientación o la posición de la antena receptora.
- Aumente la separación entre el equipo y el receptor.
- Conecte el equipo a la toma de corriente en un circuito distinto del que esté conectada la unidad receptora.
- Consulte con el distribuidor o con un técnico de radio/televisión para obtener ayuda.

Este dispositivo cumple con el apartado 15 de las normas de la FCC. El funcionamiento esta sujeto a las dos condiciones siguientes:

1. este dispositivo no puede causar interferencias dañinas y
2. este dispositivo debe aceptar cualquier interferencia recibida, incluidas las que puedan causar un funcionamiento no deseado del mismo.

Declaración de exposición a la radiación RF de la FCC: Este dispositivo es capaz de funcionar en modo 802.11a. Para dispositivos 802.11a que funcionan en la gama de frecuencia de entre 5,15 y 5,25 GHz, se restringe su funcionamiento a interiores para reducir las posibles interferencias dañinas para los servicios móviles por satélite (MSS) en los EE.UU. Los puntos de acceso WIFI que son capaces de permitir el funcionamiento de su dispositivo en modo 802.11a (banda de 5,15 a 5,25 GHz) están mejorados solo para uso interior. Si su red WIFI es capaz de funcionar en este modo, limite su uso WIFI al interior para no infringir las normas federales de protección de los servicios móviles por satélite.

Unidad base de ID de FCC: RYK-WUBR507N

Botón de ID de FCC: XF6-RS9110N1103

## 1.7 Cumplimiento México

---

### Cumplimiento

La operación de este equipo está sujeta a las siguientes dos condiciones: (1) es posible que este equipo o dispositivo no cause interferencia perjudicial y (2) este equipo o dispositivo debe aceptar cualquier interferencia, incluyendo la que pueda causar su operación no deseada.

## 1.8 Normas de seguridad internacionales

---

### Descripción de las normas

Este equipo se ha fabricado según los requisitos de los estándares de seguridad internacionales IEC60950-1, EN60950-1, UL60950-1 y CAN/CSA C22.2 No.60950-1, los cuales son los estándares de seguridad para equipos de tecnología de la información, dentro de los que se incluyen los equipos comerciales eléctricos. Estos estándares de seguridad imponen requisitos importantes en el uso de componentes, materiales y aislantes críticos para la seguridad, con el objeto de proteger al usuario u operador contra el riesgo de descargas eléctricas y peligros relacionados con la energía, al igual que el acceso a partes de baja tensión. Los estándares de seguridad también imponen limitaciones a los aumentos de temperatura interna y externa, los niveles de radiación, la estabilidad y resistencia mecánica, la estructura del encapsulado y la protección contra el riesgo de incendio. Las pruebas de simulación de condiciones de error individuales garantizan la seguridad del equipo para el usuario, aún cuando el equipo no funcione normalmente.





ClickShare

## Manuel de sécurité

**Barco nv**  
President Kennedypark 35, 8500 Kortrijk, Belgium  
Tél.: +32 56.23.32.11  
Fax: +32 56.26.22.62  
Support: [www.barco.com/esupport](http://www.barco.com/esupport)  
Rendez nous visite sur le web: [www.barco.com](http://www.barco.com)

Imprimé en Chine

# 1. SÉCURITÉ

## A propos de ce chapitre

Veillez lire ce chapitre attentivement car il contient des informations importantes pour éviter les blessures corporelles lors de l'utilisation de ClickShare. Il comporte également plusieurs mises en garde afin d'éviter d'endommager le produit ClickShare. Veillez à bien comprendre et suivre l'ensemble des consignes de sécurité et des avertissements mentionnés dans ce chapitre avant d'utiliser votre ClickShare.

## Produits ClickShare couverts

Version régionale	Contenu	Accessoires inclus
R9861008xx <sup>1</sup>	<ul style="list-style-type: none"> <li>R9861008</li> <li>2x R9861006D01</li> </ul>	<ul style="list-style-type: none"> <li>Adaptateur CC avec clips CA de type A, C, G, I</li> <li>Clé USB avec documentation utilisateur</li> <li>Manuel de sécurité imprimé</li> <li>Support pour montage mural</li> </ul>

Contactez votre représentant commercial local pour la variante régionale correcte s'appliquant à votre environnement.

## A propos de ce guide

Numéro de pièce	Description	Niveau
R5900015	Guide de sécurité	Toute personne utilisant le produit ClickShare



Vérifiez toujours que vous avez la dernière version du manuel sur [www.barco.com/clickshare](http://www.barco.com/clickshare) Cliquez sur Consultez la ClickShare page produit allez sur l'onglet Téléchargements..

## Liste des documents ClickShare disponibles

La ClickShare documentation comprend les manuels suivants :

Guide	Numéro d'article
Guide de l'utilisateur	R5900013
Guide d'installation	R5900014
Guide de sécurité (le présent manuel)	R5900015
Guide de service	R5900016 (disponible uniquement pour les partenaires du service client)
Guide des boutons	R5900007
Manuel de recyclage	R5900009 (disponible sur demande)



Une copie imprimée du Guide de sécurité et du Guide de démarrage rapide est respectivement incluse à la ClickShare livraison lors de l'achat. Veuillez rechercher les autres documents en ligne.

## 1.1 Consignes de sécurité générales

### Avertissements de sécurité

L'installation du dispositif doit être conforme aux consignes figurant dans le Guide d'installation ClickShare (R5900014).

1. xx=EU, CN, NA, WW

## 1. Sécurité

---

- Utilisez uniquement le cordon d'alimentation CC fourni avec l'appareil ClickShare.
- Pour empêcher les blessures et les dommages corporels, lisez toujours le présent manuel et toutes les étiquettes apposées sur le système avant de le brancher.
- Le produit ClickShare est prévu pour une utilisation dans des environnements de bureau et en intérieur uniquement.
- Utilisez uniquement le cordon d'alimentation fourni avec votre appareil. Même s'ils présentent un aspect similaire, les autres cordons d'alimentation n'ont pas fait l'objet de tests de sécurité en usine et ne peuvent être utilisés avec l'appareil. Pour obtenir un cordon d'alimentation de rechange, veuillez contacter votre revendeur.
- Ce produit doit être utilisé avec une source de courant alternatif (CA). L'alimentation électrique se règle automatiquement entre 100 V et 240 V de 50 à 60 Hz.
- Ne posez rien sur le cordon d'alimentation. Ne placez pas cet appareil là où des personnes risqueraient de marcher sur le cordon. Pour débrancher le cordon, tirez sur la prise. Ne tirez jamais sur le cordon.
- Si vous utilisez une rallonge électrique avec cet appareil, assurez-vous que l'ampérage des appareils branchés à la rallonge ne dépasse pas l'ampérage prévu pour la rallonge.
- Ne renversez jamais de liquide, quel qu'il soit, sur l'appareil. Si du liquide est renversé ou bien si un objet solide tombe à l'intérieur du boîtier, débranchez l'appareil et faites-le vérifier par des personnes compétentes avant de reprendre le cours des opérations.
- La foudre - Pour une meilleure protection de cet appareil en cas d'orage de foudre ou lors de longues périodes d'inutilisation sans surveillance, débranchez-le de la prise murale. Cela empêchera l'appareil de subir des dommages en cas de foudre ou de variations de tension sur la ligne de courant alternatif.
- Utilisez uniquement des fixations/accessoires spécifiés par le fabricant.



**ATTENTION: Veillez à bien comprendre l'ensemble des consignes de sécurité, des avertissements et des mises en garde mentionnés dans la documentation produit.**

---



**ATTENTION: La fiche d'alimentation principale connectée à la prise de courant murale doit être facilement accessible dans tous les modes d'installation.**

---

### Environnement

Ne placez pas cet appareil sur un chariot, un support ou une table instables. L'appareil risquerait de tomber et de subir de graves dégâts.

## 1.2 Service

---

### Risque d'électrocution

Ne pas ouvrir. Afin de réduire le risque d'électrocution, ne démontez pas le capot. Entretien des composants internes non réalisable par l'utilisateur. Faites effectuer toutes les réparations par du personnel dûment qualifié.

Débranchez cet appareil du secteur et faites faire les réparations par du personnel dûment qualifié, dans les cas suivants :

- Lorsque la fiche ou le cordon d'alimentation sont endommagés ou dénudés.
- Si du liquide a été renversé dans l'appareil.
- Si l'appareil a été exposé à la pluie ou l'eau.
- Si l'appareil ne fonctionne pas normalement alors que les consignes d'utilisation sont respectées. Effectuez uniquement les réglages abordés dans les consignes d'utilisation car une erreur sur les autres réglages peut provoquer des dommages et nécessite souvent, par la suite, une intervention longue par un technicien qualifié, afin de rétablir le fonctionnement normal de l'appareil.
- Si l'appareil est tombé ou si le boîtier est endommagé.
- Si les performances de l'appareil changent radicalement, ce qui indique la nécessité d'une réparation.
- Pièces de rechange : Lorsque des pièces de rechange sont nécessaires, assurez-vous que le technicien de service a bien utilisé des pièces de rechange BARCO ou des pièces de rechange autorisées, qui offrent les mêmes caractéristiques que les pièces BARCO d'origine. En utilisant des pièces de rechange non autorisées, vous risquez de nuire aux performances et à la fiabilité du produit, et de provoquer des risques d'incendies, de décharges électriques ou autres. L'utilisation de pièces de rechange non autorisées risque d'annuler la garantie.
- Vérification de sécurité : à l'issue de toute opération de maintenance ou de réparation de l'appareil, demandez au technicien d'effectuer des vérifications de sécurité afin de vous assurer que l'appareil est en bon état de marche.

---

## 1.3 Risque de surchauffe et d'incendie

---

### Risque de surchauffe et d'incendie

Avertissement – risques d'incendie : ne placez aucune matière inflammable ou combustible à proximité de l'appareil !

Les produits Barco sont conçus et fabriqués conformément aux règles de sécurité les plus exigeantes.

En fonctionnement normal, les parois externes diffusent de la chaleur ; cela est normal et ne présente aucun danger. L'exposition de matières inflammables ou combustibles à proximité de cet appareil risque de provoquer l'inflammation spontanée de cette matière, et par conséquent un incendie. C'est pourquoi il est absolument impératif de délimiter une « zone d'exclusion » autour de toutes les parois externes de l'appareil, dans laquelle aucune matière inflammable ou combustible ne sera entreposée. Pour tous les appareils Barco, la zone d'exclusion doit être de 40 cm (16") minimum. Ne recouvrez pas l'appareil pendant son fonctionnement.

Installez l'appareil dans une zone bien aérée, à l'écart des sources d'inflammation et de la lumière directe du soleil.

En cas d'incendie, utilisez du sable, du CO<sub>2</sub> ou des extincteurs à poudre sèche. N'utilisez jamais d'eau pour éteindre un incendie de matériel électrique.

---

## 1.4 Vérification de l'environnement

---

### Vérification de l'environnement

En cas d'installation dans des environnements où le dispositif sera exposé à une quantité de poussière excessive, il est fortement recommandé et souhaitable que cette poussière soit enlevée avant qu'elle n'atteigne l'alimentation en air propre de l'appareil. Des dispositifs ou des structures d'extraction de la poussière excessive ou de protection de l'appareil contre cette dernière sont la condition préalable à son utilisation. Si la mise en place d'une telle solution s'avère impossible, des mesures de déplacement de l'appareil vers un environnement où l'air est propre devraient être envisagées.

Il incombe au client de s'assurer que, dans son environnement, l'appareil est à tout moment protégé contre les effets nuisibles des particules hostiles présentes dans l'air. Le fabricant se réserve le droit de refuser de réparer un appareil si celui-ci a été négligé, abandonné ou utilisé de manière non appropriée.

### Conditions de température ambiante

Température ambiante max : +40°C ou 40,00°C

Température ambiante min. : 0°C ou 0,00°C

Température de stockage : -10°C à +60°C (-10,00°C à 140°F)

### Conditions d'humidité

Stockage : 0 à 90% d'humidité relative, sans condensation

Fonctionnement : 0 à 85% d'humidité relative, sans condensation

### Environnement

N'installez pas l'appareil à proximité de sources de chaleur telles que des radiateurs ou des conduites d'air ou dans un endroit exposé à la lumière directe du soleil, à un excès de poussière ou à l'humidité. Veillez à ce que la chaleur de la pièce monte au plafond ; vérifiez que la température ambiante du lieu d'installation n'est pas excessive.

---

## 1.5 Types d'adaptateur

---



Référez-vous au site Internet <http://www.iec.ch/worldplugs> pour rechercher le référence de type.

---

### Clip CA de l'entrée électrique de type A



Image 1-1

### Clip CA de l'entrée électrique de type C



Image 1-2

### Clip CA de l'entrée électrique de type G.



Image 1-3

### Clip CA de l'entrée électrique de type I (deux broches)



Image 1-4

## 1.6 Conformité FCC

---

### Règlements FCC sur les interférences

Veillez tenir compte du fait que les changements ou modifications non expressément autorisés par l'équipe responsable de la conformité peuvent annuler l'autorisation de l'utilisateur à utiliser l'équipement.

Cet équipement a été testé et s'est révélé conforme aux limites d'un appareil numérique de classe A, conformément à la Partie 15 des règlements FCC. Ces limites sont destinées à garantir une protection raisonnable contre les interférences nuisibles lorsque l'appareil est utilisé dans un environnement commercial. Cet appareil génère, utilise et peut émettre des radiofréquences et, s'il n'est pas installé et utilisé conformément au manuel d'instructions, peut provoquer des interférences nuisibles pour les communications radio. L'utilisation de cet appareil dans une zone résidentielle peut provoquer des interférences nuisibles, dans quel cas l'utilisateur doit prendre les mesures nécessaires à ses propres frais.

Si cet appareil provoque des interférences nuisibles à la réception de services de communication radio (ce qui peut être déterminé en mettant l'appareil hors tension puis de nouveau sous tension), il est recommandé de les corriger une à une en prenant l'une des mesures suivantes :

- Réorienter ou déplacer l'antenne de réception.
- Augmenter la distance entre l'appareil et le récepteur.
- Connectez l'équipement à une prise d'un circuit différent de celui auquel le récepteur est connecté.
- Contactez le revendeur ou un technicien radio/TV expérimenté pour obtenir de l'aide.

L'appareil est conforme à la Partie 15 des règlements FCC. Le fonctionnement est sujet aux deux conditions suivantes :

1. cet appareil ne doit pas provoquer d'interférences nuisibles, et
2. cet appareil doit accepter toute interférence reçue, y compris une interférence pouvant provoquer un fonctionnement indésirable.

Règlements FCC RF sur l'exposition aux rayonnements : Cet appareil est compatible avec le fonctionnement en mode 802.11a. Les appareils 802.11a fonctionnant dans la plage de fréquences de 5.15 - 5.25 GHz sont réduits à un fonctionnement en intérieur afin de limiter toute interférence nuisible potentielle pour les Mobile Satellite Services (MSS) aux Etats-Unis. Les points d'accès WIFI pouvant permettre à votre appareil de fonctionner en mode 802.11a (bande 5.15 à 5.25 GHz) sont optimisés pour une utilisation en intérieur uniquement. Si votre réseau WIFI peut fonctionner dans ce mode, veuillez limiter votre utilisation du WIFI à l'intérieur afin de ne pas violer les réglementations fédérales de protection des Mobile Satellite Services.

ID FCC de l'unité de base : RYK-WUBR507N

---

ID FCC du bouton : XF6-RS9110N1103

## 1.7 Normes de sécurité internationales

---

### Vue d'ensemble standard

Ce matériel est fabriqué conformément aux normes de sécurité internationales IEC60950-1, EN60950-1, UL60950-1 et CAN/CSA C22.2 No.60950-1, qui correspondent aux normes de sécurité des appareils informatiques, équipements électriques compris. Ces normes de sécurité imposent des conditions importantes pour l'utilisation de composants, de matières et d'isolants sensibles en termes de sécurité, afin de protéger les utilisateurs ou les opérateurs des risques de décharges électriques, des dangers thermiques et des risques liés au fait d'accéder à des pièces sous tension. Les variations de température interne et externe, les niveaux de radiations, la stabilité et les forces mécaniques, la construction d'enceintes et la protection contre le risque d'incendie font également l'objet de restrictions, imposées par les normes de sécurité. Une routine de test garantit à l'utilisateur la sécurité de l'équipement, même en cas d'échec de l'appareil en fonctionnement normal.

## 1.8 Conformité IC

---

### Canada, avis d'Industry Canada (IC)

Le présent appareil est conforme aux CNR d'Industrie Canada applicables aux appareils radio exempts de licence. L'exploitation est autorisée aux deux conditions suivantes : (1) l'appareil ne doit pas produire de brouillage, et (2) l'utilisateur de l'appareil doit accepter tout brouillage radioélectrique subi, même si le brouillage est susceptible d'en compromettre le fonctionnement.

### Informations concernant l'exposition aux fréquences radio (RF)

La puissance de sortie émise par l'appareil de sans fil Barco est inférieure à la limite d'exposition aux fréquences radio d'Industry Canada (IC). Utilisez l'appareil de sans fil Barco de façon à minimiser les contacts humains lors du fonctionnement normal.

IC ID Unité de Base: 6158A-WUBR507N

IC ID Button :8407A-RS9110N1103

### Déclaration d'antenne d'Industrie Canada (IC)

Conformément à la réglementation d'Industrie Canada, le présent émetteur radio peut fonctionner avec une antenne d'un type et d'un gain maximal (ou inférieur) approuvé pour l'émetteur par Industrie Canada. Dans le but de réduire les risques de brouillage radioélectrique à l'intention des autres utilisateurs, il faut choisir le type d'antenne et son gain de sorte que la puissance isotrope rayonnée équivalente (p.i.r.e.) ne dépasse pas l'intensité nécessaire à l'établissement d'une communication satisfaisante.

Le présent émetteur radio 6158A-WUBR507N a été approuvé par Industrie Canada pour fonctionner avec les types d'antenne énumérés ci-dessous et ayant un gain admissible maximal et l'impédance requise pour chaque type d'antenne. Les types d'antenne non inclus dans cette liste, ou dont le gain est supérieur au gain maximal indiqué, sont strictement interdits pour l'exploitation de l'émetteur.

Type: Dipole

Gain maximum: 2 dBi

Impédance: 50 Ohm





ClickShare

## Manuale per la sicurezza

**Barco nv**  
President Kennedypark 35, 8500 Kortrijk, Belgium  
Phone: +32 56.23.32.11  
Fax: +32 56.26.22.62  
Supporto: [www.barco.com/esupport](http://www.barco.com/esupport)  
Visitate il web: [www.barco.com](http://www.barco.com)

Stampato in Cina

# 1. SICUREZZA

## In questo capitolo

Leggere attentamente il capitolo in quanto contiene informazioni importanti per prevenire danni a persone durante l'utilizzo di ClickShare. Inoltre, include numerose note per prevenire danni al ClickShare. Assicurarsi di comprendere e seguire tutte le linee guida per la sicurezza, le istruzioni per la sicurezza e gli avvertimenti contenuti nel presente capitolo prima di installare il ClickShare.

## Prodotti ClickShare trattati

Versione locale	Contiene	Accessori inclusi
R9861008xx <sup>1</sup>	<ul style="list-style-type: none"> <li>R9861008</li> <li>2 R9861006D01</li> </ul>	<ul style="list-style-type: none"> <li>Adattatore CC con clip CA di tipo A, C, G, I</li> <li>Chiavetta USB con documentazione per l'utente</li> <li>Manuale cartaceo sulla sicurezza</li> <li>Staffa per il montaggio su parete</li> </ul>

Consultare il rappresentante locale per la variante locale necessaria per il proprio ambiente.

## In questa guida

Codice prodotto	Descrizione	Livello
R5900015	Guida per la sicurezza	In caso la persona venga a contatto con il prodotto ClickShare



Verificare sempre la disponibilità dell'ultima versione del manuale all'indirizzo [www.barco.com/clickshare](http://www.barco.com/clickshare) Fare clic su Visitare la ClickShare pagina del prodotto e andare alla scheda Downloads..

## Elenco dei documenti ClickShare disponibili

La documentazione ClickShare è composta dai seguenti manuali:

Guida	Numero articolo
Guida per l'utente	R5900013
Guida per l'installazione	R5900014
Guida per la sicurezza (il presente manuale)	R5900015
Guida per l'assistenza	R5900016 (disponibile solo per i partner dell'assistenza clienti)
Guida ai pulsanti	R5900007
Manuale per il riciclaggio	R5900009 (disponibile su richiesta)



Una copia stampata della Guida per la sicurezza e della Guida rapida è inclusa nella confezione di vendita di ClickShare. Consultare eventuali altri documenti online.

## 1.1 Sicurezza generale

### Avvertimenti per la sicurezza

L'installazione del dispositivo deve rispettare le linee guida della Guida di installazione di ClickShare (R5900014).

1. xx=EU, CN, NA, WW

## 1. Sicurezza

---

- Utilizzare solo l'adattatore CC fornito con il dispositivo ClickShare.
- Per prevenire danni a cose e persone, leggere sempre questo manuale e tutte le etichette sul sistema prima di inserire la spina nella presa di corrente.
- Il prodotto ClickShare deve essere utilizzato solamente in ufficio o in ambienti chiusi.
- Utilizzare solo il cavo di alimentazione fornito con il dispositivo. Mentre possono sembrare simili, altri cavi di alimentazione non sono stati testati per la sicurezza presso la fabbrica e non possono essere utilizzati per alimentare il dispositivo. Per ricevere un cavo di alimentazione sostitutivo, contattate il vostro rivenditore.
- Questo prodotto deve essere alimentato da una presa di corrente CA. L'ingresso dell'alimentazione si regola automaticamente nell'intervallo da 100 V a 240 V, da 50 a 60 Hz.
- Non posare nulla sul cavo di alimentazione. Non posizionare questo prodotto in punti in cui le persone potrebbero calpestare il cavo. Per scollegare il cavo, tirarlo dalla spina. Non tirare mai il cavo stesso.
- Se con questo prodotto viene utilizzato un cavo di estensione, assicurarsi che il totale dei valori di Ampere sul prodotto collegato al cavo di estensione non superi il valore di Ampere del cavo di estensione.
- Non versare liquidi di alcun tipo sul prodotto. Nel caso in cui oggetti liquidi o solidi cadano nel cabinet, scollegare l'unità e farla controllare da personale di servizio qualificato prima di riprendere ad utilizzarlo.
- Fulmini - Per una maggiore protezione di questo prodotto durante un temporale, oppure in caso di prolungata assenza o non utilizzo, scollegare l'apparecchio dalla presa a muro. In questo modo è possibile prevenire danni derivanti da fulmini e picchi di corrente.
- Utilizzare solo collegamenti/accessori specificati dal produttore.



**ATTENZIONE:** Assicurarsi di comprendere e seguire tutte le linee guida per la sicurezza, istruzioni per la sicurezza, avvisi e avvertenze in questo manuale.

---



**ATTENZIONE:** La spina della presa di corrente connessa alla presa a muro deve essere facilmente accessibile in qualsiasi momento con tutte le modalità di installazione.

---

### Ambiente

Non posizionare questa attrezzatura su un carrello, supporto o tavolo instabile. Il prodotto potrebbe cadere, danneggiandosi seriamente.

## 1.2 Assistenza

---

### Rischio di scossa elettrica

Non aprire. Per ridurre il rischio di scossa elettrica non rimuovere il coperchio. All'interno non ci sono parti riparabili dall'utente. Per l'assistenza tecnica, rivolgersi a personale specializzato.

Disinserire questo prodotto dalla presa di corrente e rivolgersi a personale qualificato per l'assistenza tecnica nei seguenti casi:

- Se il cavo o la spina di alimentazione sono danneggiati o usurati.
- Se è stato versato del liquido nell'apparecchio.
- Se il prodotto è stato esposto a pioggia o acqua.
- Se il prodotto non funziona normalmente seguendo le istruzioni di funzionamento. Regolare solo i controlli indicati nelle istruzioni di funzionamento, dal momento che la regolazione non corretta degli altri controlli può provocare danni e spesso richiede l'intervento di un tecnico specializzato per ripristinare il normale funzionamento del prodotto.
- Se il prodotto è caduto o il cabinet è stato danneggiato.
- Se il prodotto non funziona normalmente, è necessario rivolgersi all'assistenza tecnica.
- Parti di ricambio: Quando sono necessarie parti di ricambio, assicurarsi che il tecnico utilizzi parti di ricambio originali BARCO o parti di ricambio autorizzate che hanno le stesse caratteristiche delle parti originali BARCO. Le sostituzioni non autorizzate possono portare a prestazioni ed affidabilità inferiori, incendi, scosse elettriche o altri pericoli. Le sostituzioni non autorizzate possono annullare la garanzia.
- Controllo della sicurezza: una volta terminata la manutenzione o la riparazione di questo dispositivo, chiedere al tecnico di effettuare i controlli di sicurezza per determinare il corretto funzionamento del prodotto.

## 1.3 Pericolo di surriscaldamento e incendio

---

### Pericolo di surriscaldamento e incendio

Avviso – rischio di incendio: non disporre materiale infiammabile o combustibile vicino al dispositivo!

I prodotti Barco sono progettati e realizzati in conformità alle più rigorose normative sulla sicurezza.

Questo dispositivo irradia calore dalle superfici esterne durante il normale funzionamento, condizione normale e sicura. Disporre materiale infiammabile o combustibile nelle vicinanze di questo dispositivo può provocare la combustione spontanea di tale materiale e quindi un incendio. Per questo motivo è assolutamente necessario lasciare una "zona di sicurezza" attorno a tutte le superfici esterne del dispositivo nella quale non devono essere presenti materiali infiammabili o combustibili. La zona di sicurezza non deve essere inferiore a 40 cm per tutti i dispositivi Barco. Non coprire il dispositivo con alcun materiale mentre è in funzione.

Installare il dispositivo in un'area ben ventilata lontana da fonti di calore e dalla luce diretta del sole.

In caso di incendio, utilizzare estintori a sabbia, CO<sub>2</sub> o polvere secca; non utilizzare mai acqua su un incendio di origine elettrica.

## 1.4 Verifica delle condizioni ambientali

### Verifica delle condizioni ambientali

Per l'installazione in ambienti molto polverosi, si consiglia vivamente di rimuovere la polvere prima che questa comprometta la ventilazione del dispositivo. Sono indispensabili dispositivi o strutture per rimuovere la polvere o proteggere il dispositivo da quest'ultima. Qualora non sia una soluzione praticabile, allora prevedere in alternativa di spostare il dispositivo in un ambiente con aria pulita.

È responsabilità del cliente assicurarsi che il dispositivo sia sempre protetto da danni o particelle volatili dannose nell'ambiente in cui risiede. Il produttore si riserva il diritto a rifiutare la riparazione di un dispositivo che abbia subito negligenza, abbandono o uso improprio.

### Condizioni a temperatura ambiente

Temperatura ambiente max.: +40°C o 104°F

Temperatura ambiente min.: 0°C o 32°F

Temperatura di conservazione: da -10°C a +60°C (da 14°F a 140°F)

### Condizioni di umidità

Conservazione: da 0 a 90% di umidità relativa, senza condensa

Funzionamento: da 0 a 85% di umidità relativa, senza condensa

### Ambiente

Non installare il dispositivo in prossimità di fonti di calore come radiatori o condotte d'aria o esporlo alla luce diretta del sole, ad ambienti molto polverosi o umidi. L'aria calda tende a salire verso il soffitto, verificare quindi che la temperatura in prossimità dell'installazione non sia eccessiva.

## 1.5 Tipi di adattatore



Per riferimenti sul tipo, visitare <http://www.iec.ch/worldplugs>.

### Clip ingresso alimentazione CA di tipo A



Immagine 1-1

### Clip ingresso alimentazione CA di tipo C



Immagine 1-2

### Clip ingresso alimentazione CA di tipo G



Immagine 1-3

### Clip ingresso alimentazione CA di tipo I



Immagine 1-4

## 1.6 Conformità FCC

---

### Commissione Federale per le Comunicazioni (Dichiarazione FCC sulle interferenze)

Si avverte l'utente che eventuali cambiamenti o modifiche non espressamente approvate dal soggetto responsabile della conformità possono annullare il diritto dell'utente a utilizzare l'apparecchiatura.

Questa apparecchiatura è stata collaudata e trovata conforme ai limiti di un dispositivo digitale di Classe A, in base alla Parte 15 delle Normative FCC. Questi limiti sono designati a fornire una protezione ragionevole da interferenze dannose in un'installazione commerciale. Questa apparecchiatura genera, utilizza e può irradiare energia in radiofrequenza e, se non installata ed utilizzata secondo il manuale di istruzioni, potrebbe provocare interferenze alle comunicazioni radio. L'utilizzo di questa apparecchiatura in aree residenziali può creare interferenze; in tal caso l'utente dovrà provvedere a proprio carico a prendere le eventuali misure necessarie per eliminare tali interferenze.

Se l'apparecchiatura causa interferenze con i servizi di comunicazione radio, il che è determinabile spegnendo e riaccendendo l'apparecchiatura, si invita a tentare di eliminare l'interferenza in una o più delle seguenti maniere:

- Riorientare o riposizionare l'antenna ricevente.
- Aumentare la distanza tra l'apparecchiatura e il ricevitore.
- Collegare l'apparecchiatura a una presa di un circuito diverso da quello a cui è connesso il ricevitore.
- Consultare il rivenditore o un antennista/tecnico radio/TV.

Il dispositivo è conforme alla Parte 15 delle normative FCC Il funzionamento è soggetto alle seguenti due condizioni:

1. il dispositivo non deve causare interferenze dannose e
2. il dispositivo deve accettare eventuali interferenze, comprese quelle che possono causare un funzionamento non desiderato.

Dichiarazione FCC sull'esposizione alle radiofrequenze: Il dispositivo è in grado di operare in modalità 802.11a. Negli U.S.A. i dispositivi 802.11a che operano nell'intervallo di frequenze da 5,15 a 5,25 GHz sono limitati al funzionamento in interni onde ridurre eventuali interferenze dannose ai MSS (Mobile Satellite Services). Gli access point Wi-Fi in grado di consentire al dispositivo di operare in modalità 802.11a (banda tra i 5,15 e i 5,25 GHz) sono ottimizzati soltanto per l'utilizzo in interni. Se la rete Wi-Fi è in grado di operare in questa modalità, limitare l'uso Wi-Fi agli ambienti chiusi in modo da non violare le norme federali per proteggere i Mobile Satellite Services.

ID FCC unità base: RYK-WUBR507N

ID FCC pulsante: XF6-RS9110N1103

## 1.7 Standard internazionali di sicurezza

---

### Panoramica degli standard

Questo apparecchio è costruito in conformità con i requisiti degli standard internazionali di sicurezza IEC60950-1, EN60950-1, UL60950-1 e CAN/CSA C22.2 No.60950-1, relativi alle apparecchiature di information technology, compresa l'attrezzatura elettrica aziendale. Questi standard di sicurezza prevedono importanti requisiti per quanto riguarda l'utilizzo di componenti critici, materiali ed isolamento, per proteggere l'utente o l'operatore dal rischio di scossa elettrica ed avere accesso alle parti vive. Gli standard di sicurezza impongono inoltre limiti all'aumento della temperatura interna ed esterna, ai livelli di radiazioni, alla stabilità e alla resistenza, alla costruzione dell'enclosure e alla protezione contro il rischio di incendio. I test di simulazione della condizione di guasti singoli garantiscono la sicurezza dell'apparecchio per l'utente anche quando non si ha il normale funzionamento dell'apparecchio.





ClickShare

## Veiligheidshandleiding

**Barco nv**  
President Kennedypark 35, 8500 Kortrijk, Belgium  
Tel.: +32 56.23.32.11  
Fax: +32 56.26.22.62  
Support: [www.barco.com/esupport](http://www.barco.com/esupport)  
Bezoek ons op het web: [www.barco.com](http://www.barco.com)

Gedrukt in China

# 1. VEILIGHEID

## Over dit hoofdstuk

Lees dit hoofdstuk aandachtig door. Het bevat belangrijke informatie over het voorkomen van persoonlijk letsel bij gebruik van een ClickShare. Bovendien bevat dit hoofdstuk verschillende waarschuwingen ter voorkoming van schade aan het ClickShare product. Zorg ervoor dat u van alle veiligheidsrichtlijnen, veiligheidsinstructies en waarschuwingen uit dit hoofdstuk kennis hebt genomen en deze hebt opgevolgd voordat u de ClickShare gebruikt.

## Van toepassing op de volgende ClickShare producten

Regionale versie	Bevat	Bijgeleverde accessoires
R9861008xx <sup>1</sup>	<ul style="list-style-type: none"> <li>R9861008</li> <li>2x R9861006D01</li> </ul>	<ul style="list-style-type: none"> <li>DC-voedingsadapter met wisselstroomstekkers type A, C, G en I</li> <li>USB-stick met gebruikersdocumentatie</li> <li>Afgedrukte veiligheidshandleiding</li> <li>Muurbevestigingsbeugel</li> </ul>

Neem contact op met uw lokale vertegenwoordiger voor de correcte regionale variant benodigd voor uw omgeving.

## Over deze gids

Onderdeelnummer	Beschrijving	Niveau
R5900015	Veiligheidsgids	Iedereen die in contact komt met het ClickShare product



Check altijd of u de laatste versie van de handleiding hebt op [www.barco.com/clickshare](http://www.barco.com/clickshare). Klik op Bezoek de ClickShare-productpagina en ga naar de tab Downloads.

## Lijst met beschikbare ClickShare documenten

De ClickShare documentatie bestaat uit de volgende handleidingen:

Gids	Artikelnummer
Gebruikershandleiding	R5900013
Installatiegids	R5900014
Veiligheidsgids (deze handleiding)	R5900015
Onderhoudsgids	R5900016 (alleen beschikbaar voor Customer Service partners)
Knoppengids	R5900007
Recyclehandleiding	R5900009 (verkrijgbaar op aanvraag)



Een gedrukte versie van de Veiligheidsgids en Snelstartgids wordt meegeleverd in de doos bij aankoop van de ClickShare. De overige documenten kunt u online raadplegen.

## 1.1 Algemene veiligheid

### Veiligheidswaarschuwingen

De installatie van het apparaat moet worden uitgevoerd volgens de richtlijnen in de ClickShare Installatiegids (R5900014).

1. xx=EU, CN, NA, WW

## 1. Veiligheid

---

- Gebruik uitsluitend de DC-voedingsadapter geleverd bij het ClickShare apparaat.
- Voorkom letsel en fysieke schade en lees daartoe altijd deze handleiding en alle labels op het systeem voordat u het aansluit op het stopcontact.
- Het ClickShare product is bedoeld voor gebruik in kantoren en uitsluitend binnenshuis.
- Gebruik uitsluitend het bij het apparaat geleverde netsnoer. Hoewel andere netsnoeren hetzelfde kunnen lijken, is de veiligheid van andere netsnoeren niet getest in de fabriek en mogen deze niet worden gebruikt in combinatie met dit apparaat. Raadpleeg uw leverancier voor een vervangend netsnoer.
- Dit product dient gebruik te maken van een wisselstroombron. De voeding wordt automatisch aangepast en varieert van 100 V tot 240 V bij 50 tot 60 Hz.
- Zorg dat er niets op het netsnoer wordt geplaatst. Plaats dit product niet zodanig dat het snoer in een loopgebied ligt. Trek het snoer altijd aan de stekker uit de aansluiting. Trek nooit aan het snoer zelf.
- Als bij dit product een verlengsnoer wordt gebruikt, zorg er dan voor dat het totale ampère van de producten die op het verlengsnoer zijn aangesloten, het ampère van het verlengsnoer niet overschrijdt.
- Zorg dat u geen vloeistoffen op het product morst. Mochten vloeistoffen of vaste objecten in de behuizing terechtkomen, koppel het netsnoer dan los en laat de set controleren door bevoegd onderhoudspersoneel voordat u de bediening hervat.
- Bliksem - Voor extra bescherming van dit product tijdens onweer of wanneer het gedurende een langere periode niet wordt gebruikt, moet het product worden losgekoppeld van het stopcontact. Dit voorkomt schade aan het product door blikseminslag en stroomstoten.
- Gebruik alleen door de fabrikant gespecificeerde koppelingen/accessoires.



**WAARSCHUWING: Zorg ervoor dat u alle veiligheidsvoorschriften, veiligheidsinstructies, waarschuwingen en voorzorgen in de productdocumentatie begrijpt en opvolgt.**

---



**WAARSCHUWING: De elektriciteitsstekker in de wandcontactdoos moet te allen tijde goed bereikbaar zijn voor alle installatiemodussen.**

---

### Omgeving

Plaats dit apparaat niet op een onstabiele wagen, standaard of tafel. Het product zou dan kunnen vallen en daarbij ernstig beschadigd kunnen raken.

## 1.2 Service

---

### Risico van elektrische schokken:

Niet openen. Met het oog op het risico van een elektrische schok mag de beschermkap nooit worden geopend. Er bevinden zich geen onderdelen binnenin die door de gebruiker zelf gerepareerd kunnen worden. Laat onderhoud over aan bevoegd onderhoudspersoneel.

In de volgende gevallen moet u het product loskoppelen van het stopcontact en onderhoud laten uitvoeren door bevoegd onderhoudspersoneel:

- Als het netsnoer beschadigd of versleten is.
- Als vloeistof in de apparatuur terecht is gekomen.
- Als het product is blootgesteld aan regen of water.
- Als het product niet normaal werkt wanneer alle bedieningsinstructies worden opgevolgd. Pas alleen die besturings-elementen aan die in de bedieningsinstructies worden vermeld. Onjuiste instelling van andere besturings-elementen kan beschadiging opleveren en vereist vaak uitgebreide werkzaamheden door een bevoegd technicus om de normale werking te herstellen.
- Als het product is gevallen of de behuizing is beschadigd.
- Als een duidelijke verandering in de werking van het product optreedt waarvoor onderhoud nodig is.
- Vervangende onderdelen: Wanneer vervangende onderdelen benodigd zijn, controleer dan of de onderhoudstechnicus de originele BARCO-onderdelen ter vervanging heeft gebruikt, dan wel vervangende onderdelen met dezelfde kenmerken als het oorspronkelijke BARCO-onderdeel. Niet-geautoriseerde vervangingen kunnen resulteren in verminderde prestaties en betrouwbaarheid, brand, elektrische schokken of andere risico's. Het gebruik van niet-geautoriseerde vervangingen kan de garantie doen vervallen.
- Veiligheidscontrole: Vraag de onderhoudstechnicus na het voltooiën van onderhoud of reparatie om de benodigde veiligheidscontroles uit te voeren om vast te stellen of het product juist werkt.

## 1.3 Hitte- en brandgevaar

### Hitte- en brandgevaar

Waarschuwing – brandgevaar: plaats geen ontvlambare of brandbare materialen in de buurt van het apparaat!

Barco-producten zijn ontworpen en gemaakt met het oog op de strengste veiligheidsvoorschriften.

Dit product straalt bij normale werking hitte uit via de externe oppervlakken. Dit is normaal en veilig. Plaatsing van ontvlambare of brandbare materialen in de nabijheid van dit product kan spontane ontbranding van dit materiaal tot gevolg hebben, waardoor brand kan ontstaan. Het is daarom absoluut noodzakelijk om een veilige zone rondom de externe oppervlakken van het product te handhaven waarin geen ontvlambare of brandbare materialen aanwezig zijn. Deze veiligheidszone moet voor alle Barco-apparaten minstens 40 cm bedragen. Bedek het apparaat niet met enig materiaal terwijl het in werking is.

Monteer het apparaat op een goed geventileerde plaats, op afstand van ontvlambare materialen en buiten het bereik van rechtstreeks zonlicht.

Maak in geval van brand gebruik van zand, CO<sub>2</sub> of droge-poederblusapparaten als blusmateriaal. Gebruik nooit water wanneer een elektrisch apparaat in brand staat.

## 1.4 Controle van omgevingscondities

### Controle van omgevingscondities

Bij installatie in een omgeving waarin het apparaat blootstaat aan overvloedig stof is het aan te raden en wenselijk om dit stof te verwijderen zodat het niet in de luchtaanvoer van het apparaat komt. U dient een apparaat of constructie aan te brengen die overvloedig stof bij het apparaat weghaalt of weghoudt. Als dit niet mogelijk is, dient u te overwegen om het apparaat te verplaatsen naar een omgeving met schone lucht.

Het is de verantwoordelijkheid van de klant om er onder alle omstandigheden voor te zorgen dat het apparaat beschermd wordt tegen de schadelijke effecten van kwalijke deeltjes in de lucht rond het apparaat. De fabrikant heeft het recht om te weigeren een apparaat te repareren als er sprake is van nalatigheid, verwaarlozing of onjuist gebruik.

### Conditie van de omgevingstemperatuur

Max. omgevingstemperatuur: +40 °C of 104 °F

Min. omgevingstemperatuur: 0 °C of 32 °F

Opslagtemperatuur: -10 °C tot +60 °C (14 °F tot 140 °F)

### Vochtigheidscondities

Opslag: 0 tot 90% relatieve vochtigheid, zonder condensatie

In bedrijf: 0 tot 85 % relatieve vochtigheid, zonder condensatie

### Omgeving

Installeer het apparaat niet naast warmtebronnen zoals radiatoren of luchtkanalen, of op plaatsen waar het blootstaat aan direct zonlicht, overvloedig stof of vocht. De warmte in een kamer stijgt naar het plafond. Controleer of de temperatuur rond het apparaat niet te hoog is.

## 1.5 Adaptertypes



Kijk op <http://www.iec.ch/worldplugs> voor de typereferentie.

### Type A wisselstroomstekker



Beeld 1-1

### Type C wisselstroomstekker



Beeld 1-2

### Type G wisselstroomstekker



Beeld 1-3

### Type I wisselstroomstekker (twee pinnen)



Beeld 1-4

## 1.6 Naleving FCC-voorschriften

---

### Federal Communication Commission (FCC) Interferentiestatement

Door wijzigingen aan te brengen die niet uitdrukkelijk zijn goedgekeurd door het onderdeel verantwoordelijk voor naleving kan gebruik van het apparaat buiten de FCC-regelementen vallen.

Dit apparaat is getest en voldoet aan de limieten voor een Klasse A digitaal apparaat, conform Deel 15 van de FCC-Regels. Deze limieten zijn ontworpen om een redelijke bescherming te bieden tegen kwalijke storing als het apparaat wordt bediend in een zakelijke omgeving. Dit apparaat genereert en gebruikt radiofrequente energie en kan die uitstralen. Als het apparaat niet wordt geïnstalleerd en gebruikt volgens de gebruiksaanwijzing kan het kwalijke storing aan radiocommunicatie veroorzaken. Het gebruik van dit apparaat in een woonwijk kan kwalijke storing veroorzaken. De gebruiker dient in zo'n geval de storing op eigen kosten te verhelpen.

Als dit apparaat storing veroorzaakt aan radio- of televisieontvangst, wat u kunt vaststellen door het apparaat in- en uit te schakelen, wordt u aangeraden om te proberen de storing te verhelpen d.m.v. een of meerdere van de volgende maatregelen:

- Herschikken of verplaatsen van de ontvangstantenne.
- De afstand tussen het apparaat en de ontvanger vergroten.
- Het apparaat aansluiten op een andere elektriciteitsgroep dan die waarop de ontvanger is aangesloten.
- De verkoper of een ervaren radio/tv-monteur raadplegen voor assistentie.

Dit apparaat voldoet aan Deel 15 van de FCC-Regels. De werking is onderhevig aan de volgende twee voorwaarden:

1. dit apparaat mag geen kwalijke storingen veroorzaken, en
2. dit apparaat moet storingen qua ontvangst kunnen verwerken, inclusief storingen die zouden kunnen resulteren in het niet behoorlijk functioneren van het apparaat.

FCC RF Statement m.b.t. blootstelling aan straling: Dit apparaat kan functioneren in 802.11a modus. 802.11a apparaten werkzaam in het frequentiegebied van 5,15 - 5,25 GHz mogen alleen binnen worden gebruikt om potentieel kwalijke storingen aan Mobile Satellite Services (MSS) in de VS te voorkomen. WIFI-toegangspunten die het apparaat in 802.11a modus kunnen laten functioneren (5,15 - 5,25 GHz band) zijn alleen geoptimaliseerd voor gebruik binnenshuis. Als uw WIFI-netwerk in deze modus kan functioneren, beperk uw WIFI-gebruik dan tot gebruik binnenshuis. Zo overtreedt u geen federale regelgeving voor bescherming van Mobile Satellite Services.

Basiseenheid FCC-ID: RYK-WUBR507N

---

Knop FCC-ID: XF6-RS9110N1103

## 1.7 Internationale Veiligheidsnormen

---

### Overzicht normen

Deze apparatuur is vervaardigd in overeenstemming met de vereisten van de internationale veiligheidsnormen IEC60950-1, EN60950-1, UL60950-1 en CAN/CSA C22.2 nr.60950-1. Dit zijn de veiligheidsnormen voor IT-apparatuur, met inbegrip van zakelijke elektrische apparatuur. Deze veiligheidsnormen stellen belangrijke eisen aan het gebruik van veiligheidsgevoelige componenten, materialen en isoleringen om de gebruiker of operator te beschermen tegen het risico op elektrische schokken en gevaarlijke energie, en tegen de noodzaak van toegang tot onderdelen die onder spanning staan. Deze veiligheidsnormen leggen bovendien beperkingen op aan de hoogte van interne en externe temperaturen, stralingsniveaus, mechanische stabiliteit en sterkte, constructie van de behuizing en bescherming tegen brandgevaar. Testsimulaties van foutcondities ("single fault condition") garanderen de gebruiker dat de apparatuur veilig is zelfs wanneer de normale werking is verstoord.

## 1.8 Naleving IC-voorschriften

---

### Canada, Industry Canada (IC) Mededelingen

Dit apparaat voldoet aan de voorwaarden voor licentievrijstelling van de RSS-standaard(en) van Industry Canada. Gebruik ervan moet voldoen aan de volgende twee voorwaarden: (1) het apparaat mag geen storing veroorzaken, en (2) het apparaat dient storingen van buitenaf te accepteren, ook indien deze een ongewenste werking van het apparaat kunnen veroorzaken.

### Informatie over blootstelling aan radiofrequente (RF) straling

Het uitgestraald vermogen van het draadloze Barco-apparaat ligt onder de limieten voor blootstelling aan radiofrequente straling opgelegd door Industry Canada (IC). Het draadloze Barco-apparaat dient zodanig te worden gebruikt dat bij normale bediening, de kans op contact met het lichaam van de gebruiker tot een minimum wordt beperkt.

Basiseenheid IC-ID: 6158A-WUBR507N

Knop IC-ID: 8407A-RS9110N1103

### IC-antenneverklaring

Ingevolge de regels van Industry Canada mag deze radiozender slechts worden bediend met gebruikmaking van een antenne van een type en met een maximale (of lagere) antenneversterking zoals goedgekeurd voor de radiozender door Industry Canada. Om mogelijke radiostoring voor anderen te beperken dienen antennetype en –versterking zodanig te worden gekozen dat het equivalente isotropisch uitgestraald vermogen (equivalent isotropically radiated power (e.i.r.p.)) het voor een geslaagde communicatie benodigde vermogen niet overtreft.

Deze radiozender 6158A-WUBR507N is goedgekeurd door Industry Canada voor gebruik met de onderstaande antennetypes, waarbij de maximaal toegestane versterking en vereiste antenne-impedantie voor elk type zijn aangegeven. Het gebruik van niet in de lijst opgenomen antennetypes met een grotere versterking dan het voor dat type aangegeven maximum is voor dit apparaat ten strengste verboden.

Type: Dipole

Maximale piekversterking: 2 dBi

Impedantie: 50 Ohm





ClickShare

## Manual de segurança

**Barco nv**  
President Kennedypark 35, 8500 Kortrijk, Belgium  
Telefone: +32 56.23.32.11  
Fax: +32 56.26.22.62  
Suporte: [www.barco.com/esupport](http://www.barco.com/esupport)  
Visite-nos na internet: [www.barco.com](http://www.barco.com)

Impresso em China

# 1. SEGURANÇA

## Sobre este capítulo

Leia este capítulo com atenção. Contém informações importantes para evitar ferimentos pessoais durante a utilização de ClickShare. Também inclui várias medidas de segurança para evitar danos no produto ClickShare. Certifique-se de que compreende e cumpre todas as directrizes e instruções de segurança e avisos neste capítulo antes de utilizar o seu ClickShare.

## Produtos ClickShare abrangidos

Versão regional	Contém	Acessórios incluídos
R9861008xx <sup>1</sup>	<ul style="list-style-type: none"> <li>R9861008</li> <li>2x R9861006D01</li> </ul>	<ul style="list-style-type: none"> <li>Adaptador CC com suportes CA tipo A, C, G, I</li> <li>Pen USB com documentação de utilizador</li> <li>Manual de segurança impresso</li> <li>Suporte de montagem na parede</li> </ul>

Contacte o seu representante de vendas local para obter a variante regional correcta necessária para o seu ambiente.

## Sobre este manual

Número da peça	Descrição	Nível
R5900015	Manual de segurança	Qualquer pessoa que entre em contacto com o produto ClickShare



Verifique sempre a versão mais recente do manual em [www.barco.com/clickshare](http://www.barco.com/clickshare) Clique em Visite a página do produto ClickShare e vá ao separador Transferências.

## Lista de documentos de ClickShare disponíveis

A documentação de ClickShare consiste dos seguintes manuais:

Manual	Número de artigo
Manual do utilizador	R5900013
Manual de instalação	R5900014
Manual de segurança (este manual)	R5900015
Manual de serviços	R5900016 (Apenas disponível para parceiros de serviços de apoio ao cliente)
Manual de botões	R5900007
Manual de reciclagem	R5900009 (Disponível sob pedido)



Uma cópia impressa do Manual de segurança e do Manual de início rápido está incluída na caixa de ClickShare aquando da compra. Verifique online para obter os outros documentos.

## 1.1 Segurança geral

### Avisos de segurança

A instalação do dispositivo deve cumprir as directrizes no Manual de instalação de ClickShare (R5900014).

1. xx=EU, CN, NA, WW

## 1. Segurança

---

- Utilize apenas o cabo de alimentação CC fornecido com o dispositivo ClickShare.
- Para evitar danos materiais e pessoais, leia sempre este manual e todas as etiquetas indicadas no sistema antes de ligar à tomada eléctrica.
- O produto ClickShare destina-se a ser utilizado apenas em ambientes de escritório ou espaços interiores.
- Utilize apenas o cabo de alimentação fornecido com o dispositivo. Embora pareçam semelhantes, a segurança de outros cabos de alimentação não foi testada na unidade fabril e não podem ser utilizados para ligar o dispositivo. Para substituir um cabo de alimentação, contacte o distribuidor.
- Este produto tem de ser colocado em funcionamento a partir de uma fonte de alimentação de CA. A entrada de alimentação tem uma gama automática de 100 V a 240 V de 50 a 60 Hz.
- O cabo de alimentação não deve estar debaixo de objectos. Não coloque este produto em locais onde as pessoas possam caminhar sobre o cabo. Para desligar o cabo, puxe-o pela ficha. Nunca puxe pelo próprio cabo.
- Se um cartão de extensão for utilizado com este produto, certifique-se de que o total dos valores de amperagem nos produtos ligados ao cabo de extensão não excede a amperagem do cabo de extensão.
- Nunca derrame qualquer tipo de líquido sobre o produto. Caso algum líquido ou objecto sólido tenha caído dentro do compartimento, retire a ficha do conjunto e faça com que o compartimento seja verificado por um técnico de assistência qualificado antes de retomar o funcionamento.
- Descarga eléctrica - Para protecção adicional deste produto durante uma tempestade ou quando este não estiver a ser utilizado durante longos períodos de tempo, retire a ficha do mesmo da tomada de parede. Isto evitará danificar o dispositivo devido a tempestades e sobretensões da linha de alimentação CA.
- Utilize apenas os acessórios especificados pelo fabricante.



**AVISO: Certifique-se de que compreende e cumpre todas as directrizes e instruções de segurança e avisos e advertências mencionados nesta documentação do produto.**

---



**AVISO: A ficha de alimentação principal ligada à tomada eléctrica deve estar sempre facilmente acessível para todos os modos de instalação.**

---

### Ambiente

Não coloque este equipamento num carro, suporte ou mesa instáveis. O produto poderá cair, causando sérios danos.

## 1.2 Manutenção

---

### Risco de choque eléctrico

Não abrir. Para reduzir o risco de choque eléctrico, não remover a protecção. Não há peças reparáveis pelo utilizador no interior. Todas as reparações têm de ser realizadas por técnicos de assistência qualificados.

Desligue o produto da tomada eléctrica e consulte pessoal qualificado sob as seguintes condições:

- Quando o cabo de alimentação ou ficha estiverem danificados ou apresentem sinais de desgaste.
- Se for entornado líquido para dentro do equipamento.
- Se o produto tiver sido exposto a água ou chuva.
- Se o produto não funcionar normalmente quando as instruções de funcionamento forem respeitadas. Regule apenas estes controlos que estão abrangidos pelas instruções de funcionamento, dado que a regulação incorrecta de outros comandos pode provocar danos, sendo necessário a intervenção exaustiva de um técnico qualificado para reparar o produto.
- Se o produto cair ou o compartimento tiver sido danificado.
- Se o desempenho do produto apresentar alterações, sendo necessária a manutenção.
- Peças de substituição: Se forem necessárias peças de substituição, certifique-se de que o técnico de manutenção possui peças de substituição BARCO de origem ou peças de substituição que tenham as mesmas características que as da peça de origem da BARCO. Substituições não autorizadas podem provocar desempenho e fiabilidade deficientes, incêndio, choque eléctrico e outros perigos. Substituições não autorizadas podem invalidar a garantia.
- Verificação de segurança: Depois de realização de reparações ou operações de manutenção, peça ao técnico para efectuar verificações de segurança para determinar se o produto está em boas condições de funcionamento.

## 1.3 Calor e perigo de incêndio

---

### Calor e perigo de incêndio

Aviso – perigo de incêndio: não coloque materiais inflamáveis ou combustíveis perto do dispositivo!

Os produtos da Barco foram concebidos e fabricados para satisfazer os regulamentos mais exigentes ao nível da segurança.

Este dispositivo irradia calor nas superfícies externas em funcionamento normal, o que é normal e seguro. A exposição de materiais inflamáveis ou combustíveis perto deste dispositivo pode provocar a ignição espontânea desse material, dando origem a um incêndio. Por este motivo, é absolutamente necessário respeitar uma "zona de exclusão" à volta das superfícies externas do dispositivo onde não existam materiais inflamáveis ou combustíveis. A zona de exclusão não deve ser inferior a 40 cm para todos os dispositivos da Barco. Não tape o dispositivo com qualquer material enquanto estiver em funcionamento.

Monte o dispositivo numa área bem ventilada, longe de fontes de ignição e fora do alcance de luz solar.

Em caso de incêndio, utilize areia e CO2 ou extintores de pó seco; nunca utilize água num incêndio de origem eléctrica.

---

## 1.4 Verificação de condições ambientais

---

### Verificação de condições ambientais

Para instalações em ambientes em que o dispositivo está sujeito a poeira excessiva, é altamente recomendado e desejável remover esta poeira antes de alcançar o fornecimento de ar limpo do dispositivo. Dispositivos ou estruturas para extrair ou proteger de poeira excessiva o dispositivo são um pré-requisito; se não for uma solução viável, devem ser consideradas medidas para deslocar o dispositivo para um ambiente com ar limpo.

É da responsabilidade do cliente garantir sempre que o dispositivo está protegido de efeitos nocivos de partículas aéreas hostis no ambiente do dispositivo. O fabricante reserva o direito de recusar a reparação se o dispositivo tiver sido sujeito a negligência, abandono ou utilização indevida.

### Condições de temperatura ambiente

Temperatura ambiente máxima: +40°C ou 104°F

Temperatura ambiente mínima: 0°C ou 32°F

Temperatura de armazenamento: -10°C a +60°C (14°F a 140°F)

### Condições de humidade

Armazenamento: 0 a 90% de humidade relativa, sem condensação

Funcionamento: 0 a 85% de humidade relativa, sem condensação

### Ambiente

Não instale o dispositivo num local próximo de fontes de calor como radiadores ou condutas de ar, ou num local sujeito a luz solar directa, poeira excessiva ou humidade. Esteja ciente de que o calor sobe para o tecto; verifique se a temperatura próxima do local de instalação não é excessiva.

---

## 1.5 Tipos de adaptadores

---



Consulte <http://www.iec.ch/worldplugs> para a referência do tipo.

---

### Suporte CA de entrada de alimentação Tipo A



Imagem 1-1

### Suporte CA de entrada de alimentação Tipo C



Imagem 1-2

### Suporte CA de entrada de alimentação Tipo G



Imagem 1-3

### Suporte CA de entrada de alimentação Tipo I (dois pinos)



Imagem 1-4

## 1.6 Conformidade FCC

---

### Declaração de Interferências da Comissão Federal de Comunicações

Adverte-se que alterações ou modificações não expressamente aprovadas pela parte responsável pela conformidade poderão anular a autoridade do utilizador para manusear o equipamento.

Este equipamento foi testado e apresenta-se em conformidade com os limites para um dispositivo digital Classe A, de acordo com a Parte 15 das Normas FCC. Estes limites foram concebidos para proporcionar uma protecção razoável contra interferências nocivas quando o equipamento é colocado em funcionamento num ambiente comercial. Este equipamento cria, utiliza e pode radiar energia de radiofrequência e, se não for instalado e utilizado de acordo com o manual de instruções, pode provocar interferências nocivas às radiocomunicações. O funcionamento deste equipamento numa área residencial pode provocar interferências nocivas, caso em que o utilizador será responsável por corrigir a interferência por sua própria conta.

Se este equipamento provocar interferências com serviços de radiocomunicações, o que pode ser determinado ao desligar e ligar o equipamento, deve tentar corrigir a interferência de acordo com uma ou mais das seguintes medidas:

- Reorientar ou deslocar a antena de recepção.
- Aumentar a distância entre o equipamento e o receptor.
- Ligar o equipamento a uma tomada num circuito diferente daquele a que está ligado o receptor.
- Consultar o fornecedor ou um técnico de rádio/TV para obter ajuda.

Este dispositivo está em conformidade com a Parte 15 das Normas FCC. O funcionamento está sujeito às duas condições seguintes:

1. este dispositivo não deve provocar interferências nocivas, e
2. este dispositivo deve aceitar quaisquer interferências recebidas, incluindo interferências que possam causar o funcionamento indesejado do dispositivo.

Declaração de Exposição a Radiações FCC RF: Este dispositivo tem capacidade de funcionamento no modo 802.11a. Para dispositivos 802.11a colocados em funcionamento na gama de frequência 5,15 - 5,25 GHz, devem se restringir a operações em áreas interiores para reduzir quaisquer interferências nocivas para serviços móveis via satélite (Mobile Satellite Services - MSS) nos EUA. Pontos de acesso WIFI com capacidade para permitir o funcionamento do seu dispositivo no modo 802.11a (banda 5,15 - 5,25 GHz) estão otimizados apenas para utilização em espaços interiores. Se a sua rede WIFI tem capacidade de funcionamento neste modo, restrinja o WIFI à utilização em espaços interiores para não violar regulamentos federais de protecção de serviços móveis por satélite.

ID FCC de unidade base: RYK-WUBR507N

ID FCC de botões: XF6-RS9110N1103

## 1.7 Conformidade Anatel

### Visão geral de conformidade

1. Este produto está homologado pela Anatel, de acordo com os procedimentos regulamentados pela Resolução nº 242/2000, e atende aos requisitos técnicos aplicados, incluindo os limites de exposição da taxa de absorção específica referente a campos elétricos, magnéticos e eletromagnéticos de radiofrequência de acordo com as resoluções nº 303/2002 e 533/2009. Para maiores informações, consulte o site da Anatel - [www.anatel.gov.br](http://www.anatel.gov.br)
2. Este equipamento opera em caráter secundário, isto é, não tem direito a proteção contra interferência prejudicial, mesmo de estações do mesmo tipo, e não pode causar interferência a sistemas operando em caráter primário.

#### Base



Imagem 1-5

#### Botão



## 1.8 Normas internacionais de segurança

### Visão geral de normas

Este equipamento foi fabricado em conformidade com os requisitos das normas internacionais de segurança IEC60950-1, EN60950-1, UL60950-1 e CAN/CSA C22.2 N.º 60950-1, que são as normas de segurança do equipamento de tecnologia de informação que inclui equipamento de material elétrico. Estas normas de segurança exigem requisitos importantes relativamente à utilização de isolamento, materiais e componentes de segurança indispensáveis, de forma a proteger o utilizador ou operador do risco de choque eléctrico e perigo de energia ao ter acesso a peças com corrente. As normas de segurança também exigem limites aos aumentos internos e externos de temperatura, aos níveis de radiação, à estabilidade e resistência mecânica, à construção isolada e à protecção contra o risco de incêndio. O ensaio de simulação da condição de falha simples garante a segurança do equipamento para o utilizador mesmo quando a utilização normal do equipamento falha.





ClickShare

## Manual de segurança

**Barco nv**  
President Kennedypark 35, 8500 Kortrijk, Belgium  
Telefone: +32 56.23.32.11  
Fax: +32 56.26.22.62  
Support: [www.barco.com/esupport](http://www.barco.com/esupport)  
Visite-nos na web: [www.barco.com](http://www.barco.com)

Impresso em China

# 1. SEGURANÇA

## Sobre este capítulo

Leia este capítulo atentamente, ele contém informações importantes para evitar lesões pessoais durante o uso do ClickShare. Ele também inclui vários avisos para evitar danos ao produto ClickShare. Certifique-se de que entendeu e seguiu todos os avisos, diretrizes e instruções de segurança apresentados neste capítulo antes de usar o ClickShare.

## Produtos ClickShare cobertos

Versão regional	Contém	Acessórios incluídos
R9861008xx <sup>1</sup>	<ul style="list-style-type: none"> <li>R9861008</li> <li>2x R9861006D01</li> </ul>	<ul style="list-style-type: none"> <li>Adaptador CD com cliques para CA tipo A, C, G, I</li> <li>Dispositivo USB com documentação do usuário</li> <li>Manual de segurança impresso</li> <li>Suporte de montagem para parede</li> </ul>

Entre em contato com seu representante de vendas local para conhecer a variante regional adequada a seu ambiente.

## Sobre este guia

Código do produto	Descrição	Nível
R5900015	Guia de segurança	Qualquer pessoa que entrar em contato com o produto ClickShare



Sempre verifique se há uma versão mais recente do manual em [www.barco.com/clickshare](http://www.barco.com/clickshare) Clique em **Acessar a ClickShare** página do produto e acesse a aba **Downloads**.

## Lista de documentos disponíveis do ClickShare

A documentação do ClickShare consiste nos seguintes manuais:

Guia	Número de artigo
Guia do usuário	R5900013
Guia de instalação	R5900014
Guia de segurança (este manual)	R5900015
Guia de manutenção	R5900016 (disponível apenas para parceiros do Serviço de atendimento ao cliente)
Guia de botões	R5900007
Manual de reciclagem	R5900009 (disponível mediante solicitação)



Cópias impressas do Guia de segurança e do Guia de início rápido estão incluídas na caixa do ClickShare. Consulte os outros documentos on-line.

## 1.1 Segurança geral

### Avisos de segurança

A instalação do dispositivo deve obedecer às diretrizes apresentadas no Guia de instalação do ClickShare (R5900014).

1. xx=EU, CN, NA, WW

## 1. Segurança

---

- Use apenas o adaptador de alimentação CD fornecido com o dispositivo ClickShare.
- Para evitar ferimentos e danos físicos, leia este manual e todos os rótulos no sistema antes de conectá-lo à tomada da parede.
- O produto ClickShare é concebido para uso apenas em escritórios e ambientes fechados.
- Use apenas o cabo de alimentação fornecido com o dispositivo. Mesmo aparentando ser similares, outros cabos de alimentação não foram submetidos a testes de segurança na fábrica e não devem ser usados para alimentar o dispositivo. Para obter um cabo de alimentação de reposição, entre em contato com um revendedor.
- Este produto deve ser operado a partir de uma fonte de alimentação CA. A entrada de alimentação é autoajustável de 100 V a 240 V e de 50 a 60 Hz.
- Não deixe nada apoiado sobre o cabo de alimentação. Não coloque este produto em locais onde as pessoas tenham que passar sobre o cabo. Para desconectar o cabo, retire-o pelo conector. Nunca puxe o cabo.
- Caso utilize uma extensão com o produto, verifique se as potências nominais em Ampère nos produtos conectados à extensão não excedem a potência nominal em Ampère da extensão.
- Nunca derrame líquidos de qualquer tipo sobre o produto. Caso algum líquido ou objeto sólido caia sobre o gabinete, desconecte o equipamento e encaminhe-o para verificação em um centro de manutenção qualificado antes de utilizá-lo novamente.
- Relâmpagos: durante uma tempestade com relâmpagos ou longos períodos de desuso, desconecte o equipamento da tomada para maior proteção. Isso evitará danos ao dispositivo devido a oscilações de energia na alimentação CA e relâmpagos.
- Use apenas acessórios e peças de montagem especificados pelo fabricante.



**ADVERTÊNCIA:** Certifique-se de que entendeu e seguiu todos os avisos, diretrizes, instruções e alertas de segurança mencionados na documentação do produto.

---



**ADVERTÊNCIA:** O plugue do cabo de alimentação conectado à tomada de parede deve estar facilmente acessível em todos os modos de instalação.

---

### Ambiente

Não coloque este equipamento sobre um carrinho, prateleira ou mesa instável. O produto pode cair e danificar-se seriamente.

## 1.2 Manutenção

---

### Risco de choque elétrico

Não abra. Para reduzir o risco de choque elétrico, não remova a tampa. Não há nenhuma peça dentro do dispositivo que possa receber manutenção pelo usuário. Todos os serviços de manutenção devem ser realizados por profissionais qualificados.

Desconecte o produto da tomada e encaminhe-o à profissionais qualificados de manutenção caso encontre as seguintes condições:

- Quando o conector ou o cabo de alimentação estiverem danificados ou desgastados.
- Caso algum líquido tenha sido derramado no equipamento.
- Caso o produto tenha sido exposto à chuva ou à água.
- Se o produto não funcionar normalmente quando as instruções de operação tenham sido seguidas. Ajuste apenas os controles abordados pelas instruções de operação, pois o ajuste inadequado de outros controles poderá provocar danos e geralmente demandará a ajuda de um técnico qualificado para restaurar a operação normal do produto.
- Se o produto caiu ou o gabinete sofreu danos.
- Se o produto apresentar alterações no desempenho que indiquem a necessidade de manutenção.
- Peças de reposição: Quando for necessário substituir peças, certifique-se de que o técnico de manutenção utilizou peças de reposição originais BARCO ou peças de reposição autorizadas que tenham as mesmas características da peça original BARCO. Substituições não autorizadas podem reduzir o desempenho e a confiabilidade, além de acarretar o risco de incêndio, choque elétrico ou outros danos. Substituições não autorizadas podem anular a garantia.
- Verificação de segurança: Após a conclusão de qualquer manutenção ou reparo neste dispositivo, peça ao técnico de manutenção para realizar as verificações de segurança a fim de determinar se o produto está em condições adequadas de uso.

## 1.3 Risco de aquecimento e de incêndio

---

### Risco de aquecimento e de incêndio

Aviso – risco de incêndio: não coloque materiais inflamáveis ou combustíveis próximos ao dispositivo!

Os produtos Barco são projetados e fabricados para atender aos mais rígidos regulamentos de segurança.

Este dispositivo irradia calor em suas superfícies externas durante seu funcionamento normal. Isso é comum e não apresenta riscos à segurança. A presença de materiais inflamáveis ou combustíveis nas proximidades do dispositivo poderá resultar em ignição espontânea destes materiais e provocar um incêndio. Por isso, é extremamente necessário deixar uma “zona de exclusão”, onde não haja nenhum material inflamável ou combustível, ao redor de todas as superfícies externas do dispositivo. A zona de exclusão deve ter pelo menos 40 cm (16”) para todos os dispositivos Barco. Não cubra o dispositivo com qualquer material enquanto estiver em funcionamento.

Monte o dispositivo em uma área bem ventilada, longe de fontes de ignição e fora do contato direto com a luz solar.

Em caso de incêndio, use areia, extintores de incêndio de CO2 ou pó seco. Nunca use água em um incêndio elétrico.

## 1.4 Verificação das condições ambientais

---

### Verificação das condições ambientais

Para instalações em ambientes onde o dispositivo está exposto a muita poeira, é altamente recomendável e desejável que essa poeira seja removida antes de alcançar o fornecimento de ar limpo do dispositivo. Dispositivos ou estruturas para extrair ou proteger contra excesso de poeira são um pré-requisito. Caso não seja uma solução viável, medidas para realocar o dispositivo em um ambiente de ar limpo devem ser consideradas.

É responsabilidade do cliente assegurar que o dispositivo esteja sempre protegido dos efeitos prejudiciais de partículas hostis transportadas pelo ar no ambiente do dispositivo. O fabricante reserva-se o direito de recusar a realização de consertos em dispositivos que tenham sido negligenciados, abandonados ou utilizados indevidamente.

### Condições de temperatura ambiente

Temperatura ambiente máx.: +40 °C ou 104 °F

Temperatura ambiente min.: 0 °C ou 32 °F

Temperatura de armazenamento: -10 °C a +60 °C (14 °F a 140 °F)

### Condições de umidade

Armazenamento: 0 a 90% de umidade relativa, não condensante

Funcionamento: 0 a 85% de umidade relativa, não condensante

### Ambiente

Não instale o dispositivo em um local próximo a fontes de calor, como radiadores ou dutos de ar, ou em lugares expostos à luz solar direta, poeira ou umidade em excesso. O calor em um ambiente sobe em direção ao teto; verifique se a temperatura perto do local de instalação não está elevada.

## 1.5 Tipos de adaptador

---



Consulte a referência de tipo no site <http://www.iec.ch/worldplugs>.

### Clipe para CA de entrada de alimentação tipo A



Imagem 1-1

### Clipe para CA de entrada de alimentação tipo C



Imagem 1-2

### Clipe para CA de entrada de alimentação tipo G

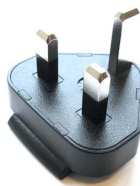


Imagem 1-3

### Clipe para CA de entrada de alimentação tipo I (dois pinos)



Imagem 1-4

## 1.6 Conformidade com a FCC

---

### Declaração de interferência da Comissão de Comunicação Federal dos Estados Unidos

Mudanças ou modificações não aprovadas expressamente pela parte responsável pela conformidade poderão anular a autoridade do usuário para operar o equipamento.

Este equipamento foi testado e considerado em conformidade com os limites para um dispositivo digital de Classe A, conforme a Parte 15 das Regras da FCC. Esses limites foram definidos para oferecer uma proteção razoável contra interferência prejudicial quando o equipamento é operado em ambiente comercial. Este equipamento gera, usa e pode irradiar energia de radiofrequência e, caso não esteja instalado de acordo com o manual de instruções, pode causar uma interferência prejudicial a comunicações por rádio. A operação deste equipamento em uma área residencial provavelmente irá causar uma interferência prejudicial; neste caso, o usuário deverá corrigir a interferência por conta própria.

Caso este equipamento cause uma interferência com serviços de comunicação por rádio, que pode ser determinada ao desligar e ligar o equipamento, sugerimos que tente corrigir a interferência adotando uma ou mais das seguintes medidas:

- Reoriente ou reposicione a antena receptora.
- Aumente a distância entre o equipamento e o receptor.
- Conecte o equipamento a uma tomada em um circuito diferente daquele no qual o receptor está conectado.
- Consulte o fornecedor ou um técnico especializado em rádio/TV para obter ajuda.

O dispositivo está em conformidade com a Parte 15 das Regras da FCC. A operação está sujeita a estas duas condições:

1. este dispositivo não deve causar interferência prejudicial e
2. este dispositivo deve aceitar quaisquer interferências recebidas, incluindo interferências que possam fazer com que o dispositivo opere de modo não desejado.

Declaração de exposição à radiação de radiofrequência da FCC: Este dispositivo pode operar em modo 802.11a. Os dispositivos 802.11a que operam no intervalo de frequência de 5,15 - 5,25 GHz são restritos para o uso em ambientes internos para reduzir quaisquer interferências prejudiciais aos Serviços Móveis via Satélite (MSS) nos EUA. Pontos de acesso Wi-Fi que permitem que o dispositivo opere em modo 802.11a (faixa de 5,15 - 5,25 GHz) são otimizados apenas para uso em ambientes internos. Caso sua rede Wi-Fi possa operar nesse modo, restrinja o uso do seu Wi-Fi a ambientes internos para não violar regulamentos federais que protegem os Serviços Móveis via Satélite.

ID FCC da unidade de base: RYK-WUBR507N

ID FCC do botão: XF6-RS9110N1103

## 1.7 Conformidade com a Anatel

### Descrição geral da conformidade

1. Este produto está homologado pela Anatel, de acordo com os procedimentos regulamentados pela Resolução nº 242/2000, e atende aos requisitos técnicos aplicados, incluindo os limites de exposição da taxa de absorção específica referente a campos elétricos, magnéticos e eletromagnéticos de radiofrequência de acordo com as resoluções nº 303/2002 e 533/2009. Para maiores informações, consulte o site da Anatel - [www.anatel.gov.br](http://www.anatel.gov.br)
2. Este equipamento opera em caráter secundário, isto é, não tem direito a proteção contra interferência prejudicial, mesmo de estações do mesmo tipo, e não pode causar interferência a sistemas operando em caráter primário.

#### Base



Imagem 1-5

#### Botão



## 1.8 Normas de segurança internacionais

### Descrição geral

Este equipamento é fabricado de acordo com os requisitos das normas de segurança internacionais IEC60950-1, EN60950-1, UL60950-1 e CAN/CSA C22.2 No.60950-1, que são as normas de segurança para equipamentos de tecnologia da informação, incluindo equipamentos comerciais elétricos. Essas normas de segurança impõem exigências importantes sobre o uso de componentes críticos de segurança, materiais e isolamento para proteger o usuário ou operador contra risco de choque elétrico e riscos de energia, além do acesso às partes ativas. As normas de segurança também impõem limites aos aumentos de temperatura interna e externa, níveis de radiação, estabilidade mecânica e potência, construção do compartimento e proteção contra risco de incêndio. Os testes de simulação da condição de falha única garantem a segurança do equipamento para o usuário, mesmo quando a operação normal do equipamento falhar.





# ClickShare

## 안전 설명서

**Barco nv**  
President Kennedypark 35, 8500 Kortrijk, Belgium  
电话: +32 56.23.32.11  
传真: +32 56.26.22.62  
지원: [www.barco.com/esupport](http://www.barco.com/esupport)  
通过 Web 访问我们: [www.barco.com](http://www.barco.com)

印刷于 中国

# 1. 안전

## 본 장에 관한 정보

이 장에는 ClickShare 사용 시에 부상을 방지하기 위한 중요한 정보가 들어 있으므로 이 장을 주의해서 읽으십시오. 또한 ClickShare 제품 손상을 방지하기 위한 몇 가지 주의사항도 포함되어 있습니다. ClickShare 사용 전에 본 장의 모든 안전 가이드라인, 안전 지침 및 경고 사항을 이해하고 따라야 합니다.

## 해당 ClickShare 제품

지역 버전	포함 사항	포함된 부속품
R9861008xx <sup>1</sup>	<ul style="list-style-type: none"> <li>R9861008</li> <li>2x R9861006D01</li> </ul>	<ul style="list-style-type: none"> <li>AC 클립 유형 A, C, G, I와 함께 제공되는 DC 어댑터</li> <li>사용자 문서와 함께 제공되는 USB 스틱</li> <li>인쇄 출판된 안전 설명서</li> <li>월 마운트 브래킷</li> </ul>

사용자 환경에서 필요한 올바른 해당 지역의 변종은 해당 지역 영업 담당자에게 문의하십시오.

## 이 가이드에 대한 정보

부품 번호	설명	레벨
R5900015	안전 가이드	ClickShare 제품과 접촉하는 모든 사람



[www.barco.com/clickshare](http://www.barco.com/clickshare)에서 항상 최신 버전의 설명서를 확인하십시오. ClickShare 제품 페이지 방문을 클릭하고 다운로드 탭으로 이동하십시오.

## 사용 가능한 ClickShare 문서 목록

ClickShare 설명서는 다음 문서로 구성됩니다.

가이드	문서 번호
사용자 가이드	R5900013
설치 가이드	R5900014
안전 가이드(본 설명서)	R5900015
서비스 가이드	R5900016(고객 서비스 파트너만 사용 가능)
버튼 가이드	R5900007
재활용 설명서	R5900009(요청 시 제공)



안전 가이드 및 퀵 스타트 가이드의 인쇄본은 구매 시 ClickShare 박스에 포함되어 있습니다. 기타 문서는 온라인으로 확인하십시오.

## 1.1 일반 안전

### 안전 경고

본 장치는 ClickShare 설치 가이드(R5900014)의 지침에 따라 설치해야 합니다.

1. xx=EU, CN, NA, WW

## 1. 안전

- ClickShare 장치와 함께 제공된 DC 전원 어댑터만 사용하십시오.
- 부상을 방지하려면, 벽 콘센트에 연결하기 전에 항상 본 설명서 및 시스템의 모든 레이블을 읽어 두십시오.
- ClickShare 제품은 사무실 및 실내에서만 사용하도록 되어 있습니다.
- 장치와 함께 제공된 전원 코드만 사용하십시오. 다른 전원 코드의 경우 유사해 보이기 는 하지만 공장에서 안전 검사를 받지 않았으므로 장치의 전원 공급에 사용할 수 없습니다. 전원 코드의 교체를 원하는 경우, 대리점에 문의하십시오.
- 이 제품은 AC 전원을 사용해야 합니다. 전원 입력은 100V ~ 240V 및 50 ~ 60 Hz 범위에서 자동 조절됩니다.
- 전원 코드 위에 아무것도 올려두지 마십시오. 코드가 발힐 수 있는 위치에 이 제품을 두지 마십시오. 코드를 뽑으려면 플러그를 잡고 뽑아 주십시오. 절대로 코드를 잡고 당기지 마십시오.
- 이 제품에 연장 코드를 사용할 경우, 연장 코드에 연결된 제품의 총 암페어 정격이 연장 코드 암페어 정격을 초과하지 않는지 확인하십시오.
- 제품에 어떠한 액체도 들어가지 않도록 하십시오. 캐비닛에 액체나 물건이 들어간 경우, 코드를 뽑고 공인 서비스 담당자의 점검을 받은 후 다시 작동시키십시오.
- 번개 - 번개가 치는 동안 또는 장시간 동안 사용하지 않은 채로 둘 경우, 이 제품의 추가적인 보호를 위해 콘센트에서 플러그를 뽑으십시오. 그러면 번개 및 AC 전선의 급격한 전압 변동으로 인한 장치의 손상을 막을 수 있습니다.
- 제조업체가 지정한 부착품/액세서리만 사용하십시오.



**警告:** 이 제품 설명서에 언급된 모든 안전 가이드라인, 안전 지침, 경고 및 주의 사항을 이해하고 따라야 합니다.



**警告:** 벽 콘센트에 연결된 주 전원 플러그는 항상 모든 설치 모드에서 쉽게 액세스할 수 있어야 합니다.

### 환경

본 장치를 불안정한 카트, 받침대 또는 탁자에 놓지 마십시오. 제품이 떨어져 심각한 손상이 발생할 수 있습니다.

## 1.2 수리

### 감전 위험

열지 마십시오. 감전 위험을 줄이려면 덮개를 제거하지 마십시오. 내부 부품은 사용자가 수리할 수 없습니다. 모든 수리는 공인 서비스 담당자에게 맡기십시오.

다음과 같은 상황에서는 벽 콘센트에서 제품의 코드를 뽑고 자격을 갖춘 서비스 담당자에게 수리를 맡기십시오.

- 전원 코드 또는 플러그가 손상되거나 마모된 경우.
- 장치에 액체를 쏟은 경우.
- 제품에 비 또는 물이 닿은 경우.
- 작동 지침을 따랐으나 제품이 정상적으로 작동하지 않는 경우. 다른 제어 장치를 부적절하게 조정하면 손상을 유발할 수 있으며 공인 기술자가 제품이 정상 작동하도록 복구하려면 광범위한 작업이 요구되므로 작동 지침에 적용되는 해당 제어 장치를 조정하십시오.
- 제품을 떨어뜨리거나 캐비닛이 손상된 경우.
- 제품이 성능 상 두드러진 변화를 보이며 수리 요구를 표시하는 경우.
- 교체 부품: 교체 부품이 필요한 경우, 서비스 기술자가 BARCO 순정 부품 또는 순정 부품과 동일한 특징을 가진 공인 교체 부품을 사용하는지 확인하십시오. 비공인 교체품은 성능 및 안정성을 떨어뜨릴 수 있으며 화재, 감전 또는 기타 위험을 유발할 수 있습니다. 비공인 교체품으로 인해 보증이 무효화될 수 있습니다.
- 안전 점검: 본 장치의 점검 또는 수리가 완료되면, 제품이 올바르게 작동하는지 확인하기 위한 안전 점검 수행을 서비스 기술자에게 요청하십시오.

## 1.3 열 및 화재 위험

### 열 및 화재 위험

경고 - 화재 위험: 가연성 물질을 장치 가까이 두지 마십시오.

Barco 제품은 가장 엄격한 안전 규정을 충족시키도록 설계 및 제작되었습니다.

이 제품은 정상 작동 시 외부 표면과 통풍관에서 열을 방출하는데, 둘 다 정상적이고 안전합니다. 가연성 물질을 장치 아주 가까이 둘 경우, 해당 물질이 자연 발화하여 화재의 원인이 될 수 있습니다. 따라서, 반드시 장치의 모든 외부 표면 주변에 가연성 물질이 없는 "예외 영역"을 두어야 합니다. 모든 Barco 장치를 위한 예외 영역은 적어도 40cm 이상이어야 합니다. 작동 시에는 어떠한 물건으로도 장치를 덮지 마십시오.

직사광선을 피해서 발화 원인으로부터 떨어져 있는 환기가 잘 되는 곳에 장치를 설치하십시오.

화재가 발생한 경우, 모래, CO2 또는 분말 소화기를 사용하십시오. 전기로 인한 화재 발생 시 절대 물을 사용해서는 안 됩니다.

## 1.4 환경 조건 확인

### 환경 조건 확인

장치에 먼지가 많이 쌓이기 쉬운 환경에 설치하는 경우, 설치 전에 먼지를 먼저 제거하여 장치에 깨끗한 공기를 공급하는 것이 좋습니다. 과도한 먼지를 뽑아 내거나 장치로부터 막을 수 있는 장치 또는 구조가 필수 요구 사항입니다. 이것이 불가능한 경우, 공기가 깨끗한 환경으로 장치의 위치를 옮길 수 있도록 대책을 고려해야 합니다.

장치의 환경에 유해한 대기 부유 물질의 해로운 영향으로부터 장치를 보호하는 것은 항상 고객의 책임입니다. 장치가 과실, 유기 또는 오염된 경우 제조업체는 수리를 거절할 수 있는 권리가 있습니다.

### 작동 가능 온도 조건

작동 가능 최고 온도: +40°C 또는 40.00°C

작동 가능 최저 온도: 0°C 또는 0.00°C

보관 온도: -10°C - +60°C (14°F - 140°F)

### 습도 조건

보관: 상대 습도 0 ~ 90%(비응축 상태)

작동: 상대 습도 0 ~ 85%(비응축 상태)

### 환경

라디에이터나 방열 배관 등의 열원 또는 직사광선이 닿거나, 먼지가 많거나, 습도가 높은 장소에 제품을 설치하지 마십시오. 방의 열기는 전장으로 올라갑니다. 설치 장소 주변의 온도가 지나치게 높지 않은지 확인하십시오.

## 1.5 어댑터 유형



어댑터 유형에 대해서는 <http://www.iec.ch/worldplugs>를 참조하십시오.

### 유형 A 전원 입력 AC 클립



图像 1-1

### 유형 C 전원 입력 AC 클립



图像 1-2

### 유형 G 전원 입력 AC 클립



图像 1-3

### 유형 I 전원 입력 AC 클립(핀 2개)



图像 1-4

## 1.6 규정 준수 FCC

### 미국 연방 통신 위원회 간섭 선언

규정 준수를 담당하는 당사자가 명시적으로 승인하지 않은 변경 또는 수정 사항으로 인해 본 장비를 작동할 수 있는 사용자의 권한이 무효가 될 수 있다는 주의를 받습니다.

본 장비는 FCC 규정 제 15조에 따라 Class A 디지털 장치에 대한 제한 규정을 준수함이 검증되었습니다. 이러한 제한 규정은 상업적 환경에서 장비를 작동할 때 유해한 간섭에 대해 합리적인 보호 조치를 제공하기 위해 고안되었습니다. 본 장비는 무선 주파수 에너지를 생성, 사용 및 방출할 수 있으므로, 본 장비를 사용 설명서에 따라 설치 및 사용하지 않을 경우 무선 통신에 유해한 간섭이 유발될 수 있습니다. 주거 지역에서 본 장비를 작동하면 유해한 간섭이 발생할 가능성이 있으며 이러한 경우, 사용자 본인의 비용으로 간섭파를 교정해야 합니다.

본 장비가 무선 통신 서비스에 간섭을 발생시키는지 여부는 장비를 껐다가 켜서 판단할 수 있으며, 간섭이 발생하는 경우 다음 방법 중 하나 이상을 이용하여 간섭을 해결하는 것이 좋습니다.

- 수신 안테나의 방향 또는 위치를 바꿉니다.
- 장비와 수신기 사이의 간격을 넓힙니다.
- 수신기가 연결된 것과 다른 회로의 콘센트에 장비를 연결합니다.
- 도움이 필요한 경우 대리점 또는 숙련된 전파/TV 기술자에게 문의하십시오.

본 장치는 FCC 규정의 제 15조를 준수합니다. 다음 두 가지 조건에 따라 작동합니다.

1. 본 장치는 유해한 간섭을 발생시키지 않으며,
2. 본 장치는 원치 않는 작동을 야기하는 간섭을 비롯하여 수신된 모든 간섭을 수락해야 합니다.

FCC RF 방사선 노출 선언: 본 장치는 802.11a 모드에서 작동할 수 있습니다. 주파수 범위 5.15 - 5.25GHz에서 작동하는 802.11a 장치의 경우, 미국의 모바일 위성 서비스(MSS)에 대한 잠재적인 유해 간섭을 줄이기 위해 실내 작동에 대한 제한을 받습니다. 장치가 802.11a 모드(5.15 - 5.25GHz 대역)에서 작동하도록 할 수 있는 WIFI 액세스 포인트는 실내용으로만 최적화되어 있습니다. WIFI 네트워크가 이 모드에서 작동할 수 있는 경우, MMS를 보호하는 연방 규정을 위반하지 않도록 WIFI 사용을 실내로 제한하십시오.

기본 장치 FCC ID: RYK-WUBR507N

버튼 FCC ID: XF6-RS9110N1103

## 1.7 국제 안전 규격

### 규격 개요

본 장치는 상업용 전기 장치 포함 정보 기술 장치에 대한 국제 안전 규격인 IEC60950-1, EN60950-1, UL60950-1 및 CAN/CSA C22.2 No.60950-1의 요구 사항을 준수하여 제작되었습니다. 이러한 안전 규격은 감전 및 에너지 위험과 작동 부품을 다루는 작업으로부터 사용자 또는 작업자를 보호하기 위해 안전이 중요한 구성 요소 및 재료의 사용 그리고 절연에 대한 중요한 요구 사항을 담고 있습니다. 또한 안전 규격은 내부 및 외부 온도 상승, 방사능 수치, 기계적 안정성 및 강도, 인클로저 구조 그리고 화재 위험으로부터의 보호에 대한 제한 사항을 규정하고 있습니다. 단일 고장 상태 모의 테스트를 통해 장치의 정상 작동이 실패할 경우에도 장치가 안전하다는 것을 확인할 수 있습니다.

# ClickShare

## 安全マニュアル

**Barco nv**  
President Kennedypark 35, 8500 Kortrijk, Belgium  
Tel: +32 56.23.32.11  
Fax: +32 56.26.22.62  
サポート: [www.barco.com/esupport](http://www.barco.com/esupport)  
Barco Webサイト: [www.barco.com](http://www.barco.com)

Printed in 中国



# 1. 安全

## この章について

この章を注意してお読みください。ClickShare を使用中の事故を防止するための重要な情報が記載されています。また、ClickShare 製品の損傷を防ぐための注意事項についても記載されています。ClickShare を使用する前に、すべての安全のためのガイドライン、指示および警告を理解して、その内容に従ってください。

## カバーされる ClickShare 製品

地域バージョン	含有	含まれるアクセサリ
R9861008xx <sup>1</sup>	<ul style="list-style-type: none"> <li>R9861008</li> <li>2x R9861006D01</li> </ul>	<ul style="list-style-type: none"> <li>AC クリップ タイプ A、C、G、I の DC アダプタ</li> <li>ユーザー ドキュメント付きの USB スティック</li> <li>印刷された安全マニュアル</li> <li>壁取り付け金具</li> </ul>

お客様の環境における地域によって異なる適切な必要物については、お近くの販売代理店にお問い合わせください。

## 本ガイドについて

パーツ番号	説明	レベル
R5900015	安全ガイド	ClickShare製品を操作するすべての作業員



常に [www.barco.com/clickshare](http://www.barco.com/clickshare) の最新バージョンのマニュアルをチェックしてください。ClickShare 製品ページをクリックして、ダウンロードタブに移動します。

## 入手可能なClickShareマニュアルのリスト

ClickShare マニュアルの構成は以下の通りです。

ガイド	製品番号
ユーザー手引書	R5900013
設置ガイド	R5900014
安全ガイド (本マニュアル)	R5900015
サービス ガイド	R5900016 (カスタマー サービス パートナーだけが入手可能)
ボタン ガイド	R5900007
リサイクル マニュアル	R5900009 (注文によって入手可能)



安全ガイドとクイックスタートガイドの印刷物は、ご購入時のClickShare箱に同梱されています。他のマニュアルについてはオンラインで確認してください。

## 1.1 一般的な安全性

### 安全上の警告

本デバイスの設置は、ClickShare 設置ガイド(R5900014)のガイドラインに従ってください。

1. xx=EU, CN, NA, WW

## 1. 安全

---

- ClickShare 装置に付属の DC 電源コードのみを使用してください。
- けがや身体への影響を防ぐため、電源コンセントに接続する前に、このマニュアルとシステム上のすべてのマニュアルを読むようにしてください。
- ClickShare 製品は、事務所や屋内環境限定で使用することを想定しています。
- 本装置に付属の電源コードのみを使用してください。他の電源コードは、外観上類似している場合でも、工場における安全性テストが実施されていないため、本装置への電源供給には使用できません。交換用の電源コードについては、販売元にお問い合わせください。
- 本製品は AC 電源で作動させてください。電源入力 は 50 ~ 60 Hz の 100V ~ 240V で自動調整されます。
- 電源コードの上には何もせないでください。本製品のコードを人に踏まれないように配置してください。コードを取り外す場合は、プラグの部分を持って引き抜いてください。コード自体を持って引き抜くことは避けてください。
- 本製品に延長コードを使用する場合は、延長コードに接続中、本製品の総電流量が延長コードの電流量を超えないことを確認してください。
- 本製品にいかなる液体も絶対にこぼさないでください。液体をこぼしたり、硬い物体をキャビネットに落とした場合には、プラグを外して、当社認定のサービス担当員が点検してから操作を再開してください。
- 雷 - 雷が発生している場合、または長期間留守にするなどで使用しない場合、本製品を保護するために、コンセントからプラグを抜いてください。これにより、雷と AC 電源ライン サージによる損傷を防ぐことができます。
- メーカー指定の接続部品/アクセサリのみを使用してください。



**警告:** この製品マニュアルに記載されているすべての安全ガイド、安全上の注意、警告および注意事項を十分に理解し、それらの内容に従ってください。



**警告:** 壁のコンセントに接続されている主電源の電源コードは、すべての設置モードで常に簡単に利用可能にする必要があります。

### 環境

本装置を不安定なカート、スタンドまたはテーブルの上に置かないでください。装置が落下し、重大な破損の原因となる場合があります。

## 1.2 サービス

---

### 感電などの危険

開かないでください。感電などの危険を避けるため、カバーを取り外さないでください。内部にはユーザーによる修理点検が可能な部品は存在しません。修理点検はすべて、当社認定のサービス担当員に依頼してください。

次のような場合には、本製品の電源プラグをコンセントから抜き、当社認定のサービス担当員に修理点検を依頼してください。

- 電源コードやプラグが破損したり擦り切れている場合。
- 本装置に液体をこぼした場合。
- 本製品が雨や水に濡れた場合。
- 本製品を指示にしたがって操作しても正しく動作しない場合。操作についての説明がないコントロールは、調節しないでください。誤った調節をすると破損する恐れがあり、当社認定の技術員による大規模な修理や再調整が必要となる場合があります。
- 本製品を落としたり、キャビネットが破損した場合。
- 本製品のパフォーマンスに大きな変化があり、修理点検が必要であると表示された場合。
- 部品交換: 部品交換が必要な場合、保守技術者がオリジナルの BARCO 部品、またはそれと同等の性質を持つ当社認定の部品を使用しているか確認してください。認定外の部品を使用すると、パフォーマンスや信頼性が低下し、また火災や感電などの危険が生じる場合があります。認定外の部品を使用した場合、保証が無効となる場合があります。
- 安全確認: 本装置の修理点検が終了したら、本装置が正常に動作するかどうか、サービス担当員に安全確認を依頼してください。

## 1.3 過熱および火災

---

### 過熱および火災

火災の危険性に関する警告: 本装置の近くに可燃性物質を置かないでください。

Barco 製品は、最も厳格な規制に適合するように設計および製造されています。

通常動作時に、本装置は本体外面と通気ダクトから排熱します。これらはいずれも通常の状態であり、安全です。本装置のすぐ近くに可燃性物質が置かれていると、その物質が自然発火して火災を引き起こす可能性があります。このため、装置のすべ

ての外面の周囲には必ず「立ち入り禁止区域」を設け、この区域内にはいかなる可燃性物質も置かないようにしてください。すべての Barco 装置について、この立ち入り禁止区域は 40 cm (16 インチ) 以上とする必要があります。動作しているときには、デバイスにいかなる素材の覆いもかぶせないようにしてください。

本装置は、換気の良い場所に、発火物や直射日光を避けて設置してください。

火災が発生したら、砂、二酸化炭素、またはパウダーの消火器を使用してください。漏電による火事には水を使用してはいけません。

## 1.4 環境条件の確認

### 環境条件の確認

装置の周りに大量のホコリがあるような環境で装置を設置する場合には、装置に清潔な空気が届く前にホコリを取り除くことを強くお勧めします。装置から大量のホコリを避けるまたはブロックする装置または構造が必要です。不可能な場合は、装置を清潔な空気のある環境に再設置することを考慮してください。

装置を害のある環境または汚染された空気から保護するのは、機器の所有者の責任です。製造元は、装置が不注意な方法、誤った方法、マニュアルに従わない使用方法で使用された場合は、修理を拒否する権利を保有しています。

### 環境温度条

最高動作温度:+40°C または 40.00°C

最低動作温度:0°C または 0.00°C

保管温度:-10°C ~ +60°C (-10.00°C ~ 140°F)

### 湿度条件

保管時:0 ~ 90% 相対湿度 (結露しないこと)

動作時:0 ~ 85% 相対湿度 (結露しないこと)

### 環境

ラジエーターや温風ダクトなど発熱源に近い場所や、直射日光、過剰なホコリや湿度の影響を受ける場所に装置を設置しないでください。部屋の熱気は天井に向かって上がることに注意してください。設置場所近くの温度がこの範囲を超えていないことを確認します。

## 1.5 アダプタ タイプ



タイプのリファレンスについては、<http://www.iec.ch/worldplugs> を参照してください。

### タイプ A 電源入力 AC クリップ



画像 1-1

### タイプ C 電源入力 AC クリップ



画像 1-2

## 1. 安全

### タイプ G 電源入力 AC クリップ



画像 1-3

### タイプ I 電源入力 AC クリップ (2 ピン)



画像 1-4

## 1.6 FCC の準拠

### アメリカ連邦通信委員会 (FCC) の干渉に関する宣言

製品の準拠を管轄する当事者による明示的な承認を受けずに変更または修正を行った場合、ユーザーはこの装置を操作する権利を失う場合があることを警告されます。

この装置は、FCC 規則の第 15 章に準じてテストが行われ、デジタル デバイスのクラス A の制限に準拠することが確認されています。これらの制限は、機器が商用の環境で使用される場合、有害な干渉に対する適切な保護を提供するのが目的です。この機器は無線エネルギーを生成、利用し、発散することがあるため、操作マニュアルにしたがって取り付け、使用が行われない場合、無線通信に有害な干渉を引き起こす場合があります。機器を住宅地で使用すると、有害な干渉を引き起こすおそれがあり、この場合ユーザーは、干渉を補正する責任を自身で有することになります。

装置の電源をオフ/オンにしてこの機器によってラジオの受信に有害な干渉が生じていると判断された場合、次のいずれかの方法で干渉を修正することを推奨します。

- 受信アンテナの方向または設置場所を変える。
- 機器と受信機の間隔を広げる。
- 受信機が接続されている回路と異なる回路のコンセントに機器を接続する。
- 販売店または経験豊富なラジオ/テレビ技術者に問い合わせる。

この装置は、FCC 規則の第 15 章に準拠しています。操作は次の 2 つの条件に基づきます：

1. この装置は有害な干渉の原因となってはならない。
2. この装置は望ましくない動作の原因となる干渉を含み、受信する干渉を許容しなければならない。

FCC RF 被曝についての声明文：この装置は 802.11a モードで動作可能です。5.15 - 5.25 GHz の周波数の範囲で 802.11a 装置を動作する場合、米国における Mobile Satellite Services (MSS) に対して有害な干渉とならないように室内での運用に制限されます。802.11a モード (5.15 - 5.25 GHz バンド) で装置を運用できる WIFI Access Point は、室内での使用に限定して最適化されています。WIFI ネットワークがこのモードで機能可能である場合、Mobile Satellite Service を保護する連邦規則に違反しないように WIFI の使用は室内に限定してください。

基本ユニット FCC ID: RYK-WUBR507N

Button FCC ID: XF6-RS9110N1103

## 1.7 国際安全規格

### 規格の概要

本装置は、業務用電子機器を含む情報技術装置の安全規格である IEC60950-1、EN60950-1、UL60950-1、および CAN/CSA C22.2 No.60950-1 が定める国際安全規格の要件に準拠して作成されています。これらの安全規格では、感電、エネルギーハザード、および帯電部への接触などの危険からユーザーやオペレーターを保護するために、安全に対して十分な注意が必要なコンポーネント、物質、および絶縁体の使用について、重要な要件を課しています。安全規格では、内部および外部の温度の上限、放射レベル、機械的安定度および強度、筐体の構造、および火災のリスクに対する保護についても規定しています。単一故障状態をシミュレートしたテストにより、装置の通常動作に障害が発生した場合でもユーザーに対して装置が安全であることが確認されています。

## 1.8 IC の準拠

### カナダ産業省 (IC) 通知

この装置はカナダ産業省のライセンス免除 RSS 規格に準拠しています。操作は次の 2 つの条件に基づきます：(1) この装置は干渉の原因となってはならない。(2) この装置は望ましくない動作の原因となる干渉を含み、受信する干渉を許容しなければなりません。

### Radio Frequency (RF) 放射情報

Barco ワイヤレス装置の放射出力電源は、カナダ産業省 (IC) ラジオ周波数放射制限以下です。Barco ワイヤレス装置は、通常の操作中に人が接触する可能性を最小限にする方法で使用する必要があります。

基本ユニット IC ID: 6158A-WUBR507N

Button IC ID:8,407A-RS9110N1103

### IC アンテナについての声明文

カナダ産業省の規則の下、このラジオ送信機は、カナダ産業省によって送信者に対して承認されているタイプおよび最大 (または少ない) 利得のアンテナを使用した場合に限り操作できます。他人へのラジオ干渉の可能性を少なくするため、アンテナのタイプとその利得が、等価等方放射電力 (e.i.r.p.) が問題のない通信の必要値を超えないように選択する必要があります。

このラジオ送信機 6158A-WUBR507N は、最大許容利得および示された各アンテナタイプで求められるアンテナインピーダンスで、以下にリストしたアンテナタイプで操作することがカナダ産業省によって承認されています。アンテナタイプはこのリストには含まれず、そのタイプに示された最大利得を超える利得を持つことは、この装置の使用では厳格に禁止されています。

タイプ: ダイポール

最大ピーク利得: 2 dBi

インピーダンス: 50 Ohm



# ClickShare

## 安全手册

**Barco nv**  
President Kennedypark 35, 8500 Kortrijk, Belgium  
电话: +32 56.23.32.11  
传真: +32 56.26.22.62  
支持: [www.barco.com/esupport](http://www.barco.com/esupport)  
通过 Web 访问我们: [www.barco.com](http://www.barco.com)

印刷于 中国



# 1. 安全

## 关于本章

请仔细阅读本章。本章介绍了在使用 ClickShare 时如何预防人身伤害的重要信息。此外，还包含多项避免 ClickShare 产品损坏的注意事项。使用 ClickShare 之前，请务必了解并遵守本章中的所有安全准则、安全指示和警告信息。

## 涵盖的 ClickShare 产品

区域版本	包含	包含的配件
R9861008xx <sup>1</sup>	<ul style="list-style-type: none"> <li>R9861008</li> <li>2x R9861006D01</li> </ul>	<ul style="list-style-type: none"> <li>带 A、C、G 和 I 型交流插头的直流适配器</li> <li>含有用户文档的 USB 存储棒</li> <li>印刷版安全手册</li> <li>壁挂式安装架</li> </ul>

请联系您当地的销售代表，了解在不同区域中，您的环境需要注意的准确事项。

## 关于本指南

部件号	说明	级别
R5900015	安全指南	任何会接触到 ClickShare 产品的人



请务必经常检查本手册是否有最新版本，检查方式是访问 [www.barco.com/clickshare](http://www.barco.com/clickshare)，单击访问 ClickShare 产品页面，然后转到下载选项卡。

## 可用 ClickShare 文档列表

ClickShare 文档包含下列手册：

指南	订货号
用户指南	R5900013
安装指南	R5900014
安全指南 ( 本手册 )	R5900015
服务指南	R5900016 ( 仅限客户服务合作伙伴使用 )
按钮指南	R5900007
回收手册	R5900009 ( 需另行索要 )



ClickShare 包装箱内提供《安全指南》和《快速入门指南》印刷本各一份。请在线查阅其他文档。

## 1.1 安全通则

### 安全警告

安装本设备必须遵守 ClickShare 《安装指南》(R5900014) 中的指导原则。

1. xx=EU, CN, NA, WW

## 1. 安全

---

- 请仅使用 ClickShare 设备附带的直流电源适配器。
- 为了预防人身伤害和物理损害，在将电源插头插入电源插座之前务必阅读本手册以及系统上的所有标签。
- ClickShare 产品仅适用于办公环境或室内环境。
- 请仅使用设备附带的电源线。虽然其他电源线与之相似，但未在工厂中进行过安全测试，因而不能用于为本设备供电。若要更换电源线，请与当地经销商联系。
- 本设备应使用交流电源。电源输入范围为 100 至 240 伏，功率为 50 到 60 赫兹。
- 不要在电源线上放置任何东西。不要将本设备放在电源线会被踩到的位置。要断开电源线的连接，请将插头拔出。而绝不要拉扯电源线本身。
- 如果本设备需要使用延长线，应确保插入该延长线的产品总额定安培数不超过延长线的额定安培数。
- 请不要将任何液体溅撒在本设备上。如果任何液体或固体掉入机壳中，请拔出插头，并让合格的维修人员进行检查，然后才能继续使用。
- 闪电 - 在雷雨天气或无人看管及长时间不用的情况下，为了更好地保护本设备，请将电源插头从电源插座中拔下。这可防止闪电和交流电线电涌现象损坏本设备。
- 仅可使用制造商指定的附件/配件。



**警告：务必了解并遵循本产品文档中的所有安全准则、安全指示、警告及注意事项。**

---



**警告：无论采用何种安装模式，都必须将与电源插座相连的主电源插头放在易于接触到的位置。**

---

### 环境

请不要将本设备放置在不牢固的车子、架子或桌子上。本产品一旦掉落，就会受到严重损坏。

## 1.2 维修

---

### 电击危险

禁止开启。为了减少电击的危险，请勿拆除盖板。设备内部没有用户可维修的零部件。应让合格的服务人员进行维修。

发生以下情况时，请将设备电源插头从电源插座中拔出，并让合格的维修人员进行维修：

- 当电源线或电源插头出现损坏或磨损时。
- 当有液体溅入设备中时。
- 当设备遭雨淋或进水时。
- 在遵循操作指示的情况下，如果设备无法正常运转，请仅调节操作指示中提及的调节装置，因为错误地调节其他装置可能会造成损坏，而且通常会要求合格的技术人员将设备恢复到正常运转状态，从而增加技术人员的工作量。
- 当设备摔到地上或者机壳损坏时。
- 如果设备性能发生了明显变化，请向维修人员寻求帮助。
- 替换零部件：如果需要使用替换零部件，请确保维修技术人员使用的是 BARCO 原厂替换零部件或与 BARCO 原厂零部件特性相同且经批准的替换零部件。未经批准的替代品可能导致性能和稳定性降低，引起火灾、电击或其他危险。未经批准的替代品会导致保修失效。
- 安全检查：当设备的维修或修理工作完成时，请让技术服务人员执行安全检查，以确定设备已恢复到正常的操作状态。

## 1.3 热害与火灾

---

### 热害与火灾

**警告 – 火灾危险：请不要在设备附近放置易燃材料！**

Barco 产品的设计与制造符合最严格的安全规程。

在正常操作过程中，设备可通过外表面和通风管道释放热量，这样是正常的，很安全。将易燃材料放在设备附近可能导致材料自燃，从而引起火灾。因此，完全有必要在设备的所有外表面周围留出一个“隔离区”，在隔离区内，不得放置任何易燃材料。所有 Barco 设备的隔离区不得窄于 40 厘米（16 英寸）。在设备运行过程中，请不要用任何材料覆盖。

将设备安放在通风良好、远离火源且无阳光直射的位置。

一旦失火，务必使用沙土、CO2 或干粉灭火器灭火；发生电气火灾时绝不能用水灭火。

## 1.4 检查环境条件

### 检查环境条件

如果将设备安装在灰尘过多的环境中，强烈建议首先清除这些灰尘，以免它们污染设备的清洁气源。必须安装能够抽除或屏蔽过量灰尘的设备或架构，如果这不是可行的解决方案，请考虑将设备重新安装到空气清洁的其他环境中。

客户有责任在任何情况下保护设备免受其所在环境中有害空气粒子的侵害。如果设备被丢弃、保管不当或使用不当，制造商保留拒绝维修的权利。

### 周围环境温度条件

最高周围温度：+40°C 或 104°F

最低周围温度：0°C 或 32°F

存放温度：-10°C 至 +60°C (-14°F 至 140°F)

### 湿度条件

存放：0% 至 90% 的相对湿度，非冷凝

操作：0% 至 85% 的相对湿度，非冷凝

### 环境

不要将设备安装在热源（如散热器或通风管道）附近，或阳光直射、灰尘过多、湿度过高的地方。请注意，在室内越接近屋顶，温度就相对越高；确保安装位置周围的温度不能过高。

## 1.5 适配器类型



请访问 <http://www.iec.ch/worldplugs> 了解类型参考信息。

### A 型电源输入钳形交流



图像 1-1

### C 型电源输入钳形交流



图像 1-2

### G 型电源输入钳形交流



图像 1-3

## 1. 安全

---

### I 型电源输入钳形交流 ( 两项 )



图像 1-4

## 1.6 FCC 合规性

---

### 联邦通讯委员会干扰声明

敬请注意，未经负责合规性的相关方明确批准，任何修改或调整都会导致用户失去对本设备的操作权限。

根据 FCC 规则的第 15 部分，此设备已经过测试且符合 A 类数字设备的限制。这些限制旨在提供合理保护，避免商业环境运作造成的有害干扰。该设备生成，使用，并能发射无线电频率能量，如果没有按照说明书安装和使用，可能会对无线电通讯产生有害干扰。在一个居民区操作此设备可能产生有害干扰，在这种情况下，用户应对自己的行为 and 后果负责。

如果本设备对无线电通讯服务造成有害干扰（可通过关闭再开启本设备确定是否存在干扰），用户可以采用一项或多项下列措施排除干扰：

- 调整接收天线的方向或位置。
- 延长设备与接收器之间的距离。
- 连接设备时请选择与接收器所连接的插座处于不同电路的插座。
- 请咨询经销商或经验丰富的无线电/电视技术人员，以获取帮助。

本设备符合 FCC 规则第 15 部分的规定。使用本设备时需遵循以下两个条件：

1. 本设备不能造成有害干扰；
2. 本设备必须接受任何接收到的干扰，包括可能导致设备异常工作的干扰。

FCC RF 辐射声明：此设备可在 802.11a 模式下正常运行。如果 802.11a 设备在 5.15 - 5.25 GHz 的频率范围内运行，将被限制为只能执行室内操作，以减少对美国移动卫星服务 (MSS) 的任意潜在有害干扰。允许设备在 802.11a 模式下 ( 5.15 - 5.25 GHz 频段 ) 的 WIFI 接入点只针对室内使用情况进行了优化。如果 WIFI 网络可在此模式下运行，请限制为仅在室内使用 WIFI，以防违反旨在保护移动卫星服务的联邦规定。

底座 FCC ID : RYK-WUBR507N

控制钮 FCC ID : XF6-RS9110N1103

## 1.7 国际安全标准

---

### 标准概述

本设备符合国际安全标准 IEC60950-1、EN60950-1、UL60950-1 和 CAN/CSA C22.2 No.60950-1 的要求。这些标准是关于信息技术设备 ( 包括电子商务设备在内 ) 的安全标准。它们在使用重要的安全组件、材料和绝缘体方面作出了严格要求，以便保护用户或操作人员免受电击和能量危害，并防止其接触到带电部件。此外，这些安全标准还在许多方面提出了限制，如内部和外部温度升高程度、辐射级别、机械稳定性和强度、外围构造以及防火装置等。即使设备的正常操作失败，单故障状况模拟测试也可以确保设备对用户的安全性。

## 1.8 符合加拿大工业部的规定

---

### 加拿大工业部通告

本设备符合加拿大工业部免许可 RSS 标准。使用本设备时需遵循以下两个条件：(1) 本设备不能造成干扰 (2) 本设备必须接受任何干扰，包括可能导致设备异常工作的干扰。

### 射频 (RF) 辐射信息

Barco 无线设备的辐射输出功率低于加拿大工业部 (IC) 的射频辐射限制。但在 Barco 无线设备的一般使用过程中，仍应尽量降低人体接触的可能性。

底座 IC ID : 6158A-WUBR507N

控制钮 IC ID : 8407A-RS9110N1103

---

### 加拿大工业部天线声明

根据加拿大工业部的规定，此无线电发射机只能使用加拿大工业部批准的天线类型和最大（或更少）增益运行。为降低对其他用户造成的潜在无线电干扰，所选的天线类型及其增益应使等效各向同性辐射功率 (e.i.r.p.) 低于成功进行通讯所需的值。

此 6158A-WUBR507N 无线电发射机已经过加拿大工业部批准，可使用下列类型的天线及其允许的最大增益和所需的天线阻抗运行。严禁本设备使用非本列表中的天线类型，所用增益禁止超出相应类型的最大增益值。

类型：偶极

最大峰值增益：2 dBi

阻抗：50 欧姆



ClickShare

安全手冊

**Barco nv**  
President Kennedypark 35, 8500 Kortrijk, Belgium  
電話: +32 56.23.32.11  
傳真: +32 56.26.22.62  
電子郵件: [www.barco.com/esupport](http://www.barco.com/esupport)  
造訪我們的網站: [www.barco.com](http://www.barco.com)

列印地點 中國



# 1. 安全

## 關於此章節

請詳細閱讀此章節，其中包含避免使用 ClickShare 人身傷害的重要資訊。同時也內含許多避免損壞 ClickShare 產品的注意事項。請確認在使用 ClickShare 前，您了解並遵循此章節的所有安全準則、安全指示和警告。

## 適用 ClickShare 產品

地區版本	內容物	隨附配件
R9861008xx <sup>1</sup>	<ul style="list-style-type: none"> <li>R9861008</li> <li>2x R9861006D01</li> </ul>	<ul style="list-style-type: none"> <li>隨附交流電夾類型 A、C、G 和 I 的直流電轉接器</li> <li>隨附使用者文件的 USB 隨身碟</li> <li>紙本安全手冊</li> <li>壁掛架</li> </ul>

聯絡您當地的銷售代表，了解該地所需的地區變型。

## 關於此指南

零件編號	說明	等級
R5900015	安全指南	可接觸 ClickShare 產品的任何人員



始終前往 [www.barco.com/clickshare](http://www.barco.com/clickshare) 了解是否有最新版的手冊。按一下瀏覽 ClickShare 產品頁面並前往下載標籤。

## 可用 ClickShare 文件清單

ClickShare 文件包含以下手冊：

指南	文件編號
使用者指南	R5900013
安裝指南	R5900014
安全指南 (此手冊)	R5900015
維修指南	R5900016 (僅提供客戶服務夥伴)
按鈕指南	R5900007
回收手冊	R5900009 (僅在提出請求時提供)



購買的 ClickShare 箱隨附紙本《安全指南》和《快速啟動指南》。請線上查詢其他文件。

## 1.1 一般安全

### 安全警告

必須符合《ClickShare 安裝指南 (R5900014)》的準則安裝裝置。

1. xx=EU, CN, NA, WW

## 1. 安全

---

- 僅搭配隨附的直流電轉接器使用 ClickShare 裝置。
- 要避免人員受傷和人身傷害，請在連接至牆面插座時閱讀此手冊和系統上的所有標籤。
- ClickShare 產品僅供在辦公室和室內使用。
- 僅搭配隨附的電源線使用裝置。裝置可能相似，但其他電源線可能未在工廠經過安全測試且可能無法用來提供裝置電源。要替換電源線，請聯絡經銷商。
- 應使用 AC 電源運轉此產品。50 至 60 Hz 時，電源輸入自動設定範圍從 100 V 至 240 V。
- 不要將任何物品置於電源線上。不要將此產品置於人員可能踩踏電源線之處。要中斷電源線連接，請握住插頭拔出。不要緊握取電線拔出。
- 如果此產品使用延長線，請確認插入延長線的產品安培總額定值不會超過延長線的安培額定值。
- 不要將任一種液體潑灑至產品上。如果任何液體潑灑或物品摔落至機殼中，請拔除裝置插頭並在回復運轉前請求合格維修人員檢查。
- 閃電 - 發生雷雨時或長期無人看管和使用，為了保護此產品，請從牆面插座拔除插頭。此舉可避免因閃電和 AC 電湧導致裝置毀損。
- 僅使用製造商指定的附件/配件。



**警告：** 確認您了解並遵循產品文件中所有安全準則、安全指示、警告和注意事項。

---



**警告：** 必須在安裝時隨時輕鬆接觸連接至牆面插座的主電源插頭。

---

### 環境

不要將此設備置於不穩固的手拉車、支架或桌面上。產品可能會摔落，導致嚴重毀損。

## 1.2 服務

---

### 觸電風險

不要開啟。要降低觸電風險，不要卸下護蓋。不要將使用者可維修的零件置於內部。請諮詢所有符合維修資格人員。

在符合以下情況時，從牆面插座拔下產品電源線並諮詢符合維修資格人員：

- 電源線毀損或磨損。
- 將液體潑灑至設備內。
- 如果產品曾置於雨中或水中。
- 遵循操作指示，但產品未正常運轉。僅依據操作指示調整控制項，因為不當的調整其他控制項可能導致毀損且將需要合格維修人員投注大量心力將產品回復至正常運轉情況。
- 如果曾摔落產品或機殼毀損。
- 如果產品的性能出現明顯變化，代表須要維修時。
- 替換零件：需要替換零件時，請確認維修技師使用原廠 BARCO 替換零件或與 BARCO 原廠零件具相同功能的授權替換零件。未授權替換零件可能導致性能和穩定度降低、火災、觸電或其他危險。未授權替換零件可能導致保固無效。
- 安全檢查：完成此裝置的任何維修作業時，要求維修技師執行安全檢查，確認產品正常運轉。

## 1.3 熱源和火災危險

---

### 熱源和火災危險

**警告 – 火災危險：** 請不要將易燃物置於靠近裝置處！

Barco 產品的設計和製造符合最嚴格的安全規定。

正常運轉時，此裝置表面和通風管道會發熱，實屬正常且安全的情況。在靠近裝置放置易燃物，可能讓材料自燃，導致火災的發生。為了避免火災發生，裝置的表面周邊必須保留「禁空區」，不允許易燃物靠近裝置。所有 Barco 裝置的禁空區不得少於 40 公分（16 英吋）。運轉時，不要使用任何物品覆蓋裝置。

在通風良好且遠離火源和遠離直接日照之處安裝裝置。

發生火災時，使用沙、CO<sub>2</sub> 或粉末滅火器，發生電器火災時務必不要使用水來滅火。

## 1.4 環境條件檢查

### 環境條件檢查

在裝置可能堆積過多灰塵的環境安裝時，強烈建議在接觸裝置清潔給風裝置前，揮除灰塵。揮除或阻隔過多灰塵的裝置或結構是必備用品；如果不是可行的解決方案，則應考量在空氣清潔的環境重新調整裝置位置的措施。

客戶有責任確保裝置隨時不會受到裝置環境中有害空氣顆粒的有害影響。如果因疏忽、丟棄或不當使用裝置，製造商保留拒絕維修的權利。

### 環境溫度條件

最高環境溫度：+40°C 或 40.00°C

最低環境溫度：0°C 或 0.00°C

存放溫度：-10°C 至 +60°C ( -10.00°C 至 140°F )

### 濕度條件

存放：0 至 90% 相對溼度，無冷凝

運轉：0 至 85% 相對溼度，無冷凝

### 環境

不要在靠近輻射器或風管的熱源處或受到直接日照、灰塵過多或濕度過高處安裝裝置。請注意室溫升到最高時；請檢查靠近安裝處的溫度不會超過限制。

## 1.5 轉接器類型



參閱 <http://www.iec.ch/worldplugs> 了解類型參照。

### A 類型電源輸入 AC 夾



圖片 1-1

### C 類型電源輸入 AC 夾



圖片 1-2

### G 類型電源輸入 AC 夾



圖片 1-3

## 1. 安全

### I 類型電源輸入 AC 夾 ( 兩針 )



圖片 1-4

## 1.6 FCC 符合性

### 聯邦通訊委員會干擾聲明

您了解以上符合性機構未明確核准的變更或修改可能導致使用者運轉設備的授權失效。

此設備已經過測試且根據 FCC 規定第 15 條符合 A 類數位裝置的限制。這些限制的設計是在設備商業運轉時，合理保障不受有害的干擾。此設備產生、使用並可發射輻射無線電頻率能量，如果未依據說明手冊安裝和使用，則可能對無線電通訊產生有害干擾。此設備在住宅區的運轉可能會產生有害干擾，在此情況下使用者必須自費修正此干擾情況。

如果此設備確實造成無線電服務的干擾 (可藉由開啟和關閉設備判定)，建議您嘗試以下一或多種措施修正干擾情況：

- 重新調整天線方向或重新置放天線。
- 拉長設備和接收器間的距離。
- 將設備連接到與接收器所連接不同線路上的插座。
- 洽詢經銷商或經驗豐富的無線電/電視技師尋求協助。

此裝置符合 FCC 規定第 15 條。運轉受限於以下兩種條件：

1. 此裝置可能不會產生有害干擾，且
2. 此裝置必須接受任何接收到的干擾，包括可能導致裝置意外運轉的干擾。

FCC RF 輻射曝露聲明：此裝置可在 802.11a 模式下運轉。在 5.15 - 5.25 GHz 的頻率範圍下運轉的 802.11a 裝置受限僅能在室內使用，以減少對美國境內行動衛星服務 (MSS) 的可能有害干擾。讓您的裝置可在 802.11a 模式 (5.15 - 5.25 GHz 頻寬) 運轉的 WIFI 存取點僅針對室內使用進行最佳化。如果您的 WIFI 網路可在此模式下運轉，請僅在室內使用 WIFI，以避免違反保護行動衛星服務的聯邦法規。

基座 FCC ID：RYK-WUBR507N

按鍵 FCC ID：XF6-RS9110N1103

## 1.7 國際安全標準

### 標準概覽

此設備是遵循國際安全標準 IEC60950-1、EN60950-1、UL60950-1 和 CAN/CSA C22.2 No.60950-1 所製造，這些標準是包含電子業務設備的資訊技術設備的安全標準。這些安全標準安全關鍵元件、材料和絕緣體的使用實型重要的規定，以保障使用者或操作者不受觸電和能源危險的風險並接觸帶電零件。安全標準同時針對內部和外部溫度升高、輻射量、機械穩定度和強度、維護結構以及遠離火災風險保障訂定限制。模擬單一故障條件測試可確保設備運轉故障時，設備使用者的安全仍無虞。

## 1.8 根據NCC低功率電波輻射性電機管理辦法 規定

### 根據NCC低功率電波輻射性電機管理辦法 規定

第十二條	經型式認證合格之低功率射頻電機，非經許可，公司、商號或使用者均不得擅自變更頻率、加大功率或變更原設計之特性及功能。
第十四條	低功率射頻電機之使用不得影響飛航安全及干擾合法通信；經發現有干擾現象時，應立即停用，並改善至無干擾時方得繼續使用。 前項合法通信，指依電信法規定作業之無線電通信。 低功率射頻電機須忍受合法通信或工業、科學及醫療用電波輻射性電機設備之干擾。

底座 CCAJ14LP0030T7

按鈕 CCAJ13LP1890T2

**MPE 警語：**

為消除民眾對電磁波曝露疑慮，應自民國103年1月1日起WLAN AP/Router產品辦理新申請、系列申請、換發或補發證書時，須依LP0002第5.20.2節以20公分距離評估電磁波曝露量(MPE)，MPE標準值1mW/cm<sup>2</sup>，型式認證證明及使用手冊上須標示“電磁波曝露量MPE標準值1mW/cm<sup>2</sup>，送測產品實測值為：0.03303mW/cm<sup>2</sup>”。



ClickShare

## Инструкция по технике безопасности

**Barco nv**  
President Kennedypark 35, 8500 Kortrijk, Belgium  
Телефон: +32 56.23.32.11  
Факс: +32 56.26.22.62  
Эл. почта: [www.barco.com/esupport](http://www.barco.com/esupport)  
Перейдите на наш веб-сайт: [www.barco.com](http://www.barco.com)

Напечатано в Китай



# 1. БЕЗОПАСНОСТЬ

## Об этой главе

Внимательно прочитайте эту главу: в ней содержатся инструкции, направленные на то, чтобы исключить несчастные случаи при использовании ClickShare. Она также включает предостережения для предотвращения повреждений устройства ClickShare. Необходимо уяснить смысл всех рекомендаций, инструкций и предупреждений относительно безопасности, приведенных в этой главе, перед началом использования ClickShare.

## Глава касается следующих продуктов ClickShare

Региональная версия	Содержание	Аксессуары, входящие в комплект поставки
R9861008xx <sup>1</sup>	<ul style="list-style-type: none"> <li>R9861008</li> <li>2x R9861006D01</li> </ul>	<ul style="list-style-type: none"> <li>Источник питания постоянного тока с адаптерами переменного тока для розеток типа A, C, G, I;</li> <li>USB-накопитель с документацией пользователя;</li> <li>распечатанное руководство по технике безопасности;</li> <li>настенный кронштейн;</li> <li>две антенны.</li> </ul>

Обратитесь к местному торговому представителю, чтобы узнать, какой региональный вариант используется в вашей местности.

## Об этом руководстве

Номер детали	Описание	Уровень
R5900015	Руководство по технике безопасности	Любое лицо, контактирующее с продуктом ClickShare



Всегда проверяйте наличие новейшей версии руководства на сайте [www.barco.com/clickshare](http://www.barco.com/clickshare). Нажмите Посетить страницу продукта ClickShare и выберите вкладку Загрузки.

## Список доступных документов ClickShare

Документация ClickShare состоит из следующих руководств пользователя:

руководства	артикульный номер;
инструкции по использованию	R5900013;
руководства по установке	R5900014;
руководства по технике безопасности (это руководство)	R5900015;
руководства по предоставляемым услугам	R5900016 (доступно только для клиентов сервисных центров);
руководства по кнопкам	R5900007;
руководства по утилизации	R5900009 (доступно по требованию).



Распечатанная копия руководства по технике безопасности и краткого руководства по началу работы помещаются в коробку ClickShare при покупке. См. остальные документы в Интернете.

1. xx = EU (ЕС), CN (Китай), NA (Северная Америка), WW (по всему миру)

## 1.1 Общая безопасность

### Предупреждения о соблюдении техники безопасности

Осуществляйте установку устройства, соблюдая рекомендации руководства по установке ClickShare (R5900014).

- Используйте только источник питания постоянного тока, входящий в комплект поставки устройства ClickShare.
- Во избежание получения телесных повреждений перед подключением оборудования к сети питания прочитайте это руководство и ознакомьтесь со всеми этикетками на изделии.
- Продукт ClickShare предназначен для использования только в офисе и помещениях.
- Используйте только поставляемый с изделием шнур питания. Другие шнуры питания, хотя и похожие внешне, не прошли заводскую проверку на безопасность, и их не следует использовать для подключения устройства. Если необходимо заменить шнур питания, обратитесь к местному дилеру.
- Подключать изделие следует только к источнику переменного тока. Потребляемая мощность определяется автоматически в пределах от 100 В до 240 В при частоте от 50 до 60 Гц.
- Не кладите и не ставьте ничего на шнур питания. Не размещайте устройство там, где на провод могут наступать люди. Чтобы отключить питание, выньте вилку из розетки, никогда не тяните непосредственно за шнур.
- Если для подключения устройства используется удлинитель, убедитесь в том, что его номинальный ток не ниже суммарного значения номинальных токов подключенных к нему устройств.
- Избегайте попадания жидкостей на устройство. Если внутрь корпуса попадет какая-либо жидкость или предмет, отключите устройство от сети питания и не пользуйтесь им, пока его не проверят квалифицированные специалисты по техническому обслуживанию.
- Чтобы избежать повреждения устройства во время грозы, выньте вилку из розетки. Также следует отключать устройство от сети питания, когда оно не используется или остается без присмотра в течении длительного времени. Это предотвратит его повреждение при ударе молнии и перепадах напряжения в сети.
- Используйте только указанные производителем вспомогательные детали и аксессуары.



**ПРЕДУПРЕЖДЕНИЕ:** Необходимо уяснить смысл всех рекомендаций, инструкций, предупреждений и предостережений относительно безопасности, приведенных в документации продукта, и следовать им.



**ПРЕДУПРЕЖДЕНИЕ:** Необходимо обеспечить постоянный беспрепятственный доступ к розетке и подключенной к ней вилке для всех видов установки.

### Окружающая среда

Не размещайте это оборудование на неустойчивой повозке, стойке или поверхности стола. Так как в случае падения продукт может быть серьезно поврежден.

## 1.2 Обслуживание

### Опасность поражения электрическим током

Не открывать. Для снижения риска поражения электрическим током не снимайте крышку. Внутри нет деталей, обслуживаемых пользователем. Все работы по обслуживанию должен выполнять квалифицированный обслуживающий персонал.

Отключите устройство от сети и обратитесь к квалифицированному персоналу при следующих условиях:

- сетевой шнур или вилка повреждены или изношены;
- в оборудование была пролита жидкость;
- устройство подверглось воздействию дождя или воды;
- устройство не работает нормально при соблюдении инструкций по эксплуатации. Настраивайте только описанные в инструкциях по эксплуатации элементы управления. Неправильная регулировка других элементов управления может привести к повреждению и необходимости обратиться к квалифицированному специалисту для восстановления нормальной работы устройства;
- устройство уронили или его корпус был поврежден;
- при работе устройства заметно существенное изменение рабочих характеристик, указывающее на необходимость проведения ремонта.
- Запасные части. При необходимости замены деталей, убедитесь в том, что специалист по обслуживанию оборудования использует оригинальные запасные части BARCO или допущенные запасные части с такими же характеристиками, как у оригинальной детали BARCO. Использование не допущенных запасных частей может привести к ухудшению производительности и надежности, а также пожару, поражению электрическим током или другим опасным ситуациям. Также такая замена может привести к аннулированию гарантии.

- Проверка на безопасность. По завершении любого обслуживания или ремонта этого устройства, попросите специалиста по обслуживанию оборудования провести проверку безопасности, чтобы убедиться в том, что аппарат находится в нормальном рабочем состоянии.

## 1.3 Опасность высокой температуры и возгорания

### Опасность высокой температуры и возгорания

Предупреждение: опасность возгорания. Не располагайте легковоспламеняющиеся или горючие материалы вблизи устройства!

Продукты Varco разработаны и изготовлены в соответствии с самыми строгими правилами техники безопасности.

Внешние поверхности устройства нагреваются и излучают тепло при обычной эксплуатации. Это нормально и безопасно. Расположение легковоспламеняющихся или горючих материалов в непосредственной близости от этого устройства может привести к самовоспламенению этих материалов, что может стать причиной пожара. Поэтому крайне необходимо оставить запретную зону вокруг всех внешних поверхностей устройства, в которой не располагаются легковоспламеняющиеся или горючие материалы. Запретная зона должна быть не менее 40 см (16 дюймов) для всех устройств Varco. Во время эксплуатации не накрывайте устройство каким-либо материалом.

Установите устройство в хорошо проветриваемом помещении вдали от источников огня, а также защитите его от попадания прямых солнечных лучей.

В случае пожара используйте песок, CO<sub>2</sub> или порошковые огнетушители. Никогда не используйте воду при пожаре электрического происхождения.

## 1.4 Проверка условий окружающей среды

### Проверка условий окружающей среды

При установке в среде с повышенным содержанием пыли необходимо удалить пыль до того, как она попадет в устройство подачи чистого воздуха оборудования. Устройства или сооружения для вытяжки чрезмерного количества пыли или ограждения устройства от попадания в него пыли являются необходимым условием. Если оно неосуществимо, переместите устройство в окружающую среду с чистым воздухом.

Клиент несет ответственность за постоянное обеспечение защиты устройства от неблагоприятного воздействия вредных частиц, находящихся в воздухе помещения, где установлено устройство. Производитель оставляет за собой право отказать в ремонте, если устройство подверглось халатному или неправильному использованию.

### Температурные условия окружающей среды

Макс. температура окружающей среды: +40 °C (104 °F)

Мин. температура окружающей среды: 0 °C (32 °F)

Диапазон температур хранения: -10...+60 °C (14 °F-140 °F)

### Влажностные условия

Хранение: 0-90 % относительной влажности, без конденсации

Эксплуатация: 0-85 % относительной влажности, без конденсации

### Окружающая среда

Не устанавливайте устройство вблизи источников тепла, таких как батареи отопления или воздуховоды, или в местах, подверженных воздействию прямых солнечных лучей, пыли или влажности. Убедитесь в том, что воздух высокой температуры в помещении поднимается к потолку. Температура вблизи места установки не должна превышать норму.

## 1.5 Типы адаптера



Перейдите на сайт <http://www.iec.ch/worldplugs> для ссылки на тип.

### Адаптер переменного тока для розеток типа А



Изображение 1-1

### Адаптер переменного тока для розеток типа С



Изображение 1-2

### Адаптер переменного тока для розеток типа G



Изображение 1-3

### Адаптер переменного тока для розеток типа I (два контакта разъема)



Изображение 1-4

## 1.6 Соответствие требованиям FCC (Федеральное агентство по связи США)

---

### Заявление Федерального агентства по связи США о помехах

Внимание! Изменения или модификации, не одобренные стороной, ответственной за соблюдение соответствия, могут лишить пользователя права на эксплуатацию данного оборудования.

Данное оборудование было протестировано и признано соответствующим требованиям к цифровому оборудованию класса А, изложенным в части 15 правил FCC. Цель этих ограничений - обеспечить достаточную защиту от вредных помех при эксплуатации оборудования в коммерческой среде. Оборудование вырабатывает, использует и может излучать радиочастотную энергию, а также, если оно установлено и используется с нарушением инструкций, изложенных в технической документации, может вызывать большие помехи радиосвязи. Эксплуатация этого оборудования в жилых кварталах вероятнее всего вызовет большие помехи, и в таком случае пользователь должен будет скорректировать результаты их действия за свой счет.

Если оборудование создает помехи в работе служб радиосвязи (что можно определить с помощью выключения и включения оборудования), попробуйте устранить помехи одним из следующих способов.

- Измените пространственное положение или местоположение приемной антенны.
- Увеличьте расстояние между оборудованием и приемным устройством.
- Подключите оборудование к розетке, к которой не подключено приемное устройство.
- Обратитесь за помощью к дилеру или квалифицированному специалисту по радио/ТВ технике.

Данное оборудование соответствует требованиям, изложенным в части 15 правил FCC. Эксплуатация допустима при соблюдении следующих условий:

1. это устройство не создает больших помех и
2. принимает любые внешние помехи, включая такие, которые могут привести к его некорректной работе.

Заявление Федерального агентства по связи относительно радиочастотного облучения. Устройство может работать в режиме 802.11a. Для устройств, работающих в режиме 802.11a в диапазоне 5,15-5,25 ГГц, действует ограничение на эксплуатацию в помещении для уменьшения потенциально вредного воздействия на работу подвижных спутниковых служб в США. Точки доступа Wi-Fi, позволяющие устройству работать в режиме 802.11a (диапазон 5,15-5,25 ГГц), оптимизированы только для использования в помещении. Если ваша сеть Wi-Fi может работать в этом режиме, необходимо ограничить действие Wi-Fi до использования только в помещении для соблюдения федеральных постановлений относительно защиты подвижных спутниковых служб.

Идентификатор основного блока согласно Федеральному агентству по связи США: RYK-WUBR507N

Идентификатор кнопок согласно Федеральному агентству по связи США: XF6-RS9110N1103

## 1.7 Международные стандарты безопасности

---

### Обзор стандартов

Оборудование разработано в соответствии с требованиями международных стандартов безопасности IEC60950-1, EN60950-1, UL60950-1 и CAN/CSA C22.2 № 60950-1, которые относятся к оборудованию информационных технологий, в том числе электрическому производственному оборудованию. Эти стандарты безопасности устанавливают важные требования по использованию критически важных для безопасности компонентов, материалов и изоляции для защиты пользователя или оператора от риска получения электротравмы и энергетических опасных факторов, а также рисков, связанных с доступом к частям под напряжением. Стандарты безопасности также устанавливают ограничения по температуре воздуха в помещении и снаружи, по уровню радиации, механической устойчивости и прочности, конструкции корпуса и противопожарной защите. Результаты тестирования при моделировании условия единичного нарушения гарантируют безопасность оборудования для пользователя даже в случае отказа оборудования.